




# Dell Latitude 3330

## Korisnički priručnik

Model sa regulacijom: P18S  
Tip sa regulacijom: P18S002



# Napomene, oprez i upozorenja

-  **NAPOMENA:** NAPOMENA ukazuje na važne informacije koje će vam pomoći da iskoristite računar na bolji način.
-  **OPREZ:** OPREZ ukazuje na potencijalno oštećenje hardvera ili gubitak podataka i saopštava vam kako da izbegnete problem.
-  **UPOZORENJE:** UPOZORENJE ukazuje na potencijalno oštećenje imovine, telesne povrede i smrtni ishod.

© 2013 Dell Inc.

Trgovačke oznake korišćene u ovom tekstu: Dell™, Dell logotip, Dell Boomi™, Dell Precision™, OptiPlex™, Latitude™, PowerEdge™, PowerVault™, PowerConnect™, OpenManage™, EqualLogic™, Compellent™, KACE™, FlexAddress™, Force10™ i Vostro™ su trgovačke oznake kompanije Dell Inc. Intel®, Pentium®, Xeon®, Core® i Celeron® su trgovačke oznake korporacije Intel u SAD i u drugim zemljama. AMD® je registrovana trgovačka oznaka, a AMD Opteron™, AMD Phenom™ i AMD Sempron™ su trgovačke oznake kompanije Advanced Micro Devices, Inc. Microsoft®, Windows®, Windows Server®, Internet Explorer®, MS-DOS®, Windows Vista® i Active Directory® su registrovane trgovačke oznake ili trgovačke oznake korporacije Microsoft u Sjedinjenim Državama i/ili u drugim zemljama. Red Hat® i Red Hat® Enterprise Linux® su registrovane trgovačke oznake kompanije Red Hat, Inc. u Sjedinjenim Državama i/ili u drugim zemljama. Novell® i SUSE® su registrovane trgovačke oznake kompanije Novell Inc. u Sjedinjenim Državama i u drugim zemljama. Oracle® je registrovana trgovačka oznaka korporacije Oracle i/ili njenih podružnica. Citrix®, Xen®, XenServer® i XenMotion® su registrovane trgovačke oznake ili trgovačke oznake kompanije Citrix Systems, Inc. u Sjedinjenim Državama i/ili u drugim zemljama. VMware®, Virtual SMP®, vMotion®, vCenter® i vSphere® su registrovane trgovačke oznake ili trgovačke oznake kompanije VMware, Inc. u Sjedinjenim Državama ili u drugim zemljama. IBM® je registrovana trgovačka oznaka korporacije International Business Machines Corporation.

2013 -03

Rev. A00

# Sadržaj

<b>Napomene, oprez i upozorenja.....</b>	<b>2</b>
<b>1 Rad na računaru.....</b>	<b>5</b>
Pre rada u unutrašnjosti računara.....	5
Isključivanje računara.....	6
Posle rada u unutrašnjosti računara.....	7
Pregled sistema.....	7
<b>2 Uklanjanje i instaliranje komponenata.....</b>	<b>9</b>
Uklanjanje Secure Digital (SD) kartice.....	9
Instaliranje Secure Digital (SD) kartice.....	9
Uklanjanje baterije.....	9
Instaliranje baterije.....	10
Uklanjanje poklopca osnove.....	10
Instaliranje poklopca osnove.....	10
Uklanjanje memorije.....	10
Instaliranje memorije.....	11
Uklanjanje čvrstog diska.....	11
Instaliranje čvrstog diska.....	12
Uklanjanje okna ekrana.....	12
Instaliranje okna ekrana.....	13
Uklanjanje kamere.....	13
Instaliranje kamere.....	13
Uklanjanje ploče ekrana.....	13
Instaliranje ploče ekrana.....	14
Uklanjanje tastature.....	15
Instaliranje tastature.....	16
Uklanjanje oslonca za dlan.....	16
Instaliranje oslonca za dlan.....	17
Uklanjanje kartice za bežičnu lokalnu mrežu (WLAN).....	18
Instaliranje kartice za bežičnu lokalnu mrežu (WLAN).....	18
Uklanjanje sklopa ekrana.....	18
Instaliranje sklopa ekrana.....	20
Uklanjanje coin-cell baterije.....	21
Instaliranje coin-cell baterije.....	21
Uklanjanje matične ploče.....	21
Instaliranje matične ploče.....	22


Uklanjanje rashladnog elementa.....	22
Instaliranje rashladnog elementa.....	23
Uklanjanje ploče multimedijalnog interfejsa visoke definicije (HDMI).....	23
Instaliranje ploče multimedijalnog interfejsa visoke definicije (HDMI).....	24
Uklanjanje zvučnika.....	24
Instaliranje zvučnika.....	25
Uklanjanje ulazno/izlazne (U/I) ploče.....	25
Instaliranje ulazno/izlazne (U/I) ploče.....	26
Uklanjanje konektora za napajanje.....	26
Instaliranje konektora za napajanje.....	27
Opcije programa za podešavanje sistema (System Setup).....	27
<b>3 Podešavanje sistema.....</b>	<b>37</b>
Boot Sequence (Sekvenca pokretanja sistema).....	37
Tasteri za navigaciju.....	37
Opcije programa za podešavanje sistema (System Setup).....	38
Ažuriranje BIOS-a .....	45
Lozinka sistema i lozinka za podešavanje.....	46
Dodeljivanje lozinke sistema i lozinke za podešavanje.....	46
Brisanje ili promena postojeće lozinke sistema i/ili lozinke za podešavanje.....	47
<b>4 Tehničke specifikacije.....</b>	<b>49</b>
<b>5 Kontaktiranje kompanije Dell.....</b>	<b>55</b>


# Rad na računaru


## Pre rada u unutrašnjosti računara


Koristite sledeće mere predostrožnosti kako biste svoj računar zaštitili od mogućih oštećenja i kako osigurali svoju ličnu bezbednost. Osim ako nije drugačije navedeno, svaka procedura u ovom dokumentu pretpostavlja da su ispunjeni sledeći uslovi:


- Izvršili ste korake navedene u odeljku Rad na računaru.
- Pročitali ste bezbednosne informacije koje ste dobili uz računar.
- Komponenta se može zameniti ili, ako je kupljena odvojeno, instalirati izvođenjem procedure uklanjanja u obrnutom redosledu.


 **UPOZORENJE:** Pre rada u unutrašnjosti računara, pročitajte bezbednosne informacije koje ste dobili uz računar. Za dodatne informacije o najboljim praksama pogledajte početnu stranu za usklađenost za propisima na [www.dell.com/regulatory\\_compliance](http://www.dell.com/regulatory_compliance).

 **OPREZ:** Mnoge popravke mogu da obavljaju isključivo ovlašćeni servisni tehničari. Lično bi trebalo da obavljate samo rešavanje problema i sitne popravke, prema ovlašćenjima iz dokumentacije proizvoda ili u skladu sa uputstvima službe i tima za podršku na mreži ili putem telefona. Garancija ne pokriva štetu nastalu kao posledica servisiranja koje nije ovlašćeno od strane kompanije Dell. Pročitajte bezbednosna uputstva koja ste dobili sa proizvodom i pridržavajte ih se.

 **OPREZ:** Da biste izbegli elektrostatičko pražnjenje, uzemljite se pomoću trake za uzemljenje ili povremeno dodirujte neobojenu metalnu površinu, kao što je konektor na zadnjem delu računara.

 **OPREZ:** Komponentama i karticama rukujte pažljivo. Ne dirajte komponente ili kontakte na kartici. Karticu držite za ivice ili za njen metalni držač. Držite komponentu kao što je procesor za ivice, a ne za pinove.

 **OPREZ:** Kada odspajate kabl, povucite njegov konektor ili jezičak za povlačenje, a ne sam kabl. Neki kablovi imaju konektore sa držačima za zaključavanje; ako isključujete ovu vrstu kabla, pritisnite držače za zaključavanje pre nego što odspojite kabl. Kada razdvajate konektore držite ih poravnate i izbegavajte krivljenje bilo kojeg pina konektora. Takođe, pre nego što priključite kabl, pobrinite se da su oba konektora pravilno okrenuta i poravnata.


 **NAPOMENA:** Boja vašeg računara i nekih komponenata može izgledati drugačije u odnosu na one prikazane u ovom dokumentu.


Da biste izbegli oštećenje računara, prođite kroz sledeće korake pre nego što počnete sa radom u unutrašnjosti računara.


1. Uverite se da je vaša radna površina ravna i čista da biste sprečili grebanje poklopca računara.
2. Isključite računar (pogledajte odeljak [Isključivanje računara](#)).
3. Ako je uređaj priključen na priključnu stanicu, kao što je opcionalna medijska baza ili rezervna baterija, odspojite ga.

 **OPREZ:** Da biste odspojili mrežni kabl, prvo isključite kabl iz računara a zatim isključite kabl iz mrežnog uređaja.

4. Odspojite sve mrežne kablove iz računara.

5. Isključite računar i sve priključene uređaje iz pripadajućih električnih utičnica.
6. Zatvorite ekran i okrenite računar naopako na ravnoj radnoj površini.  
 **NAPOMENA:** Da biste izbegli oštećenje matične ploče, pre servisiranja računara morate ukloniti glavnu bateriju.
7. Uklonite glavnu bateriju.
8. Okrenite računar tako da gornja strana bude gore.
9. Otvorite ekran.
10. Pritisnite taster za napajanje da biste uzemljili matičnu ploču.




 **OPREZ:** Da biste se zaštitili od električnog udara, pre otvaranja ekrana uvek isključujte računar iz električne utičnice.

 **OPREZ:** Pre nego što dodirnete unutrašnjost računara, uzemljite se dodirivanjem neobojene metalne površine, kao što je metal na zadnjoj strani računara. Dok radite, povremeno dodirujte nebojenu metalnu površinu kako biste odstranili statički elektricitet koji bi mogao da ošteti unutrašnje komponente.

11. Uklonite instalirane ExpressCard kartice ili "smart" kartice iz odgovarajućih slotova.

## Isključivanje računara

 **OPREZ:** Da bi se izbegao gubitak podataka, sačuvajte i zatvorite sve otvorene datoteke i zatvorite sve otvorene programe pre nego što isključite računar.

1. Isključite operativni sistem:
  - Za Windows 8:
    - \* Korišćenje uređaja sa dodirnim ekranom:
      - a. Prevucite od desne ivice ekrana i otvorite meni sa dugmadima a zatim izaberite **Settings (Postavke)**.
      - b. Izaberite ikonu  a zatim izaberite **Shut down (Isključivanje)**.
    - \* Korišćenje miša:
      - a. Usmerite pokazivač u gornji desni ugao ekrana i kliknite na **Settings (Postavke)**.
      - b. Kliknite na ikonu  a zatim izaberite **Shut down (Isključivanje)**.
  - Za Windows 7:
    1. Kliknite na **Start** .
    2. Kliknite na **Shut Down (Isključivanje)**.

ili

1. Kliknite na **Start** .
2. Kliknite na strelicu u donjem desnom uglu **Start** menija, kao što je dole prikazano, a zatim kliknite na



**Shut Down (Isključivanje).**

2. Uverite se da su računar i svi povezani uređaji isključeni. Ako se računar i povezani uređaji nisu automatski isključili kada ste isključili operativni sistem, pritisnite i zadržite taster za napajanje otprilike 4 sekunde da biste ih isključili.

## Posle rada u unutrašnjosti računara

Nakon što završite bilo koju proceduru zamene, a pre nego što uključite računar, uverite se da su svi eksterni uređaji, kartice i kablovi povezani.

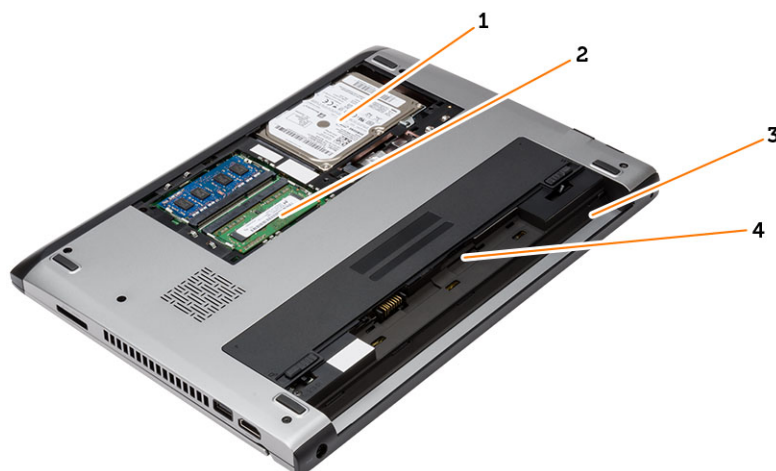
**⚠ OPREZ:** Da bi se izbeglo oštećenje računara, koristite baterije dizajnirane samo za ovaj tip Dell računara. Ne koristite baterije dizajnirane za druge Dell računare.

1. Povežite eksterne uređaje, kao što je replikator portova, rezervna baterija ili medijska baza, i zamenite kartice, kao što je ExpressCard.
2. Povežite telefonske ili mrežne kablove sa računarom.

**⚠ OPREZ:** Da biste povezali mrežni kabl, prvo priključite kabl u mrežni uređaj a zatim ga priključite u računar.

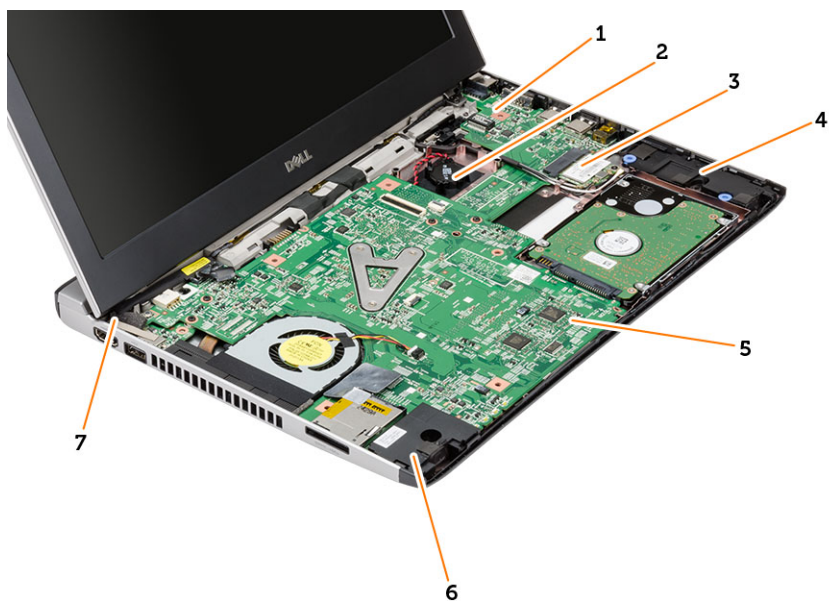
3. Zamenite bateriju.
4. Priključite računar i sve povezane uređaje u odgovarajuće električne utičnice.
5. Uključite računar.

## Pregled sistema



Slika 1. Pregled iznutra — nazad

1. čvrsti disk
2. memorija
3. ležište za bateriju
4. SIM slot



**Slika 2. Pregled iznutra — napred**

- |  |                          |
|--|--------------------------|
| 1. Ulazno/izlazna (U/I) ploča              | 5. matična ploča         |
| 2. kabl coin-cell baterije                 | 6. zvučnik               |
| 3. kartica za bežičnu lokalnu mrežu (WLAN) | 7. konektor za napajanje |
| 4. zvučnik                                 |                          |



## Uklanjanje i instaliranje komponenata

Ovaj odeljak pruža detaljne informacije o tome kako da uklonite ili instalirate komponente vašeg računara.

### Uklanjanje Secure Digital (SD) kartice

1. Sledite procedure u odeljku *Pre rada u unutrašnjosti računara*.
2. Pritisnite SD karticu da biste je oslobodili iz računara.



3. Izvadite SD memorijsku karticu iz računara.

### Instaliranje Secure Digital (SD) kartice

1. Gurajte SD karticu u pripadajući slot i pritiskajte dok ne klikne.
2. Sledite procedure u odeljku *Posle rada u unutrašnjosti računara*.

### Uklanjanje baterije

1. Sledite procedure u odeljku *Pre rada na računaru*.
2. Gurnite reze za oslobađanje u otključan položaj i uklonite bateriju iz računara.

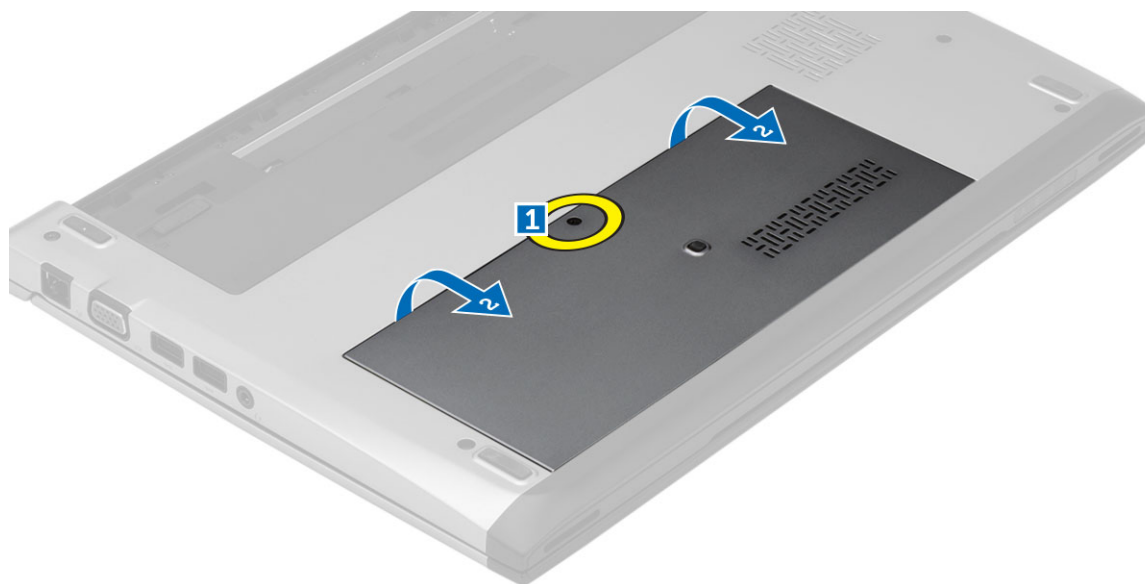


## Instaliranje baterije

1. Umetnite bateriju u pripadajući slot tako da baterija "klikne" u ležište.
2. Sledite procedure u odeljku *Posle rada u unutrašnjosti računara*.

## Uklanjanje poklopca osnove

1. Sledite procedure u odeljku *Pre rada na računaru*.
2. Uklonite bateriju.
3. Olabavite neispadajući zavrtnanj koji učvršćuje poklopac osnove za računar.



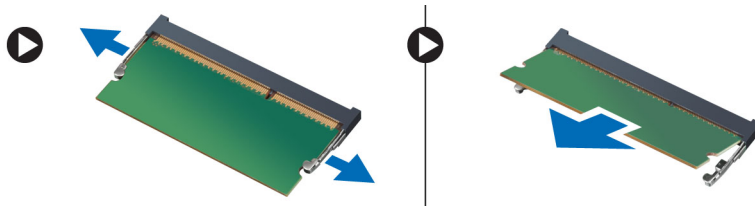
4. Gurnite poklopac osnove prema zadnjem delu računara. Podignite ga i odvojite od računara.

## Instaliranje poklopca osnove

1. Poravnajte ivicu poklopca osnove na računaru i gurnite poklopac na računar.
2. Pritegnite zavrtnanj da biste učvrstili poklopac osnove za računar.
3. Instalirajte bateriju.
4. Sledite procedure u odeljku *Posle rada u unutrašnjosti računara*.

## Uklanjanje memorije

1. Sledite procedure u odeljku *Pre rada na računaru*.
2. Uklonite:
  - a) Bateriju
  - b) Poklopac osnove
3. Odvojite zadržne spojnice od memorijskog modula tako da memorijski modul iskoči.



4. Uklonite memorijski modul sa računara.

## Instaliranje memorije

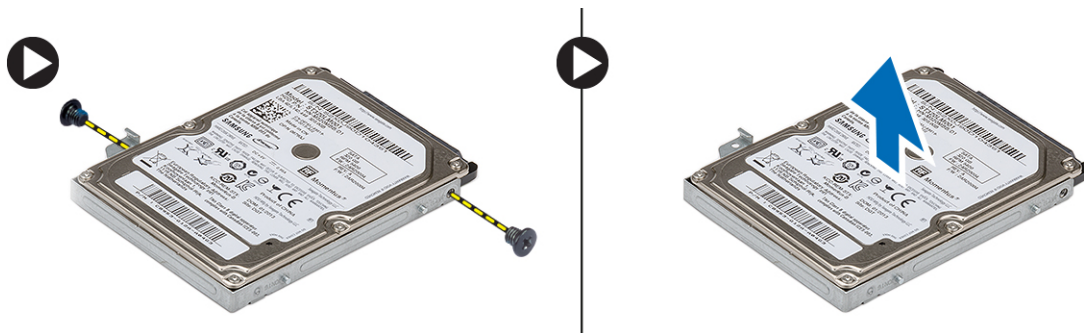
1. Umetnite memorijski modul u priključak za memoriju i pritisnite tako da memorija "klikne" u ležište.
2. Instalirajte:
  - a) poklopac osnove
  - b) bateriju
3. Sledite procedure u odeljku *Posle rada u unutrašnjosti računara*.

## Uklanjanje čvrstog diska

1. Sledite procedure u odeljku *Pre rada na računaru*.
2. Uklonite:
  - a) bateriju
  - b) poklopac osnove
3. Instalirajte zavrtnj koji učvršćuje čvrsti disk u ležište.



4. Gurnite modul čvrstog diska nalevo.
5. Pažljivo odignite i uklonite čvrsti disk iz računara.
6. Uklonite zavrtnje koji učvršćuju konzolu čvrstog diska za čvrsti disk. Odvojite konzolu čvrstog diska od čvrstog diska.



## Instaliranje čvrstog diska

1. Poravnajte konzolu čvrstog diska sa čvrstim diskom.
2. Pritegnite zavrtnje na čvrstom disku da biste pričvrstili konzolu čvrstog diska za čvrsti disk.
3. Gurnite čvrsti disk u ležište na matičnoj ploči.
4. Zamenite i pritegnite zavrtnje da biste pričvrstili čvrsti disk za računar.
5. Instalirajte:
  - a) poklopac osnove
  - b) bateriju
6. Sledite procedure u odeljku *Posle rada u unutrašnjosti računara*.

## Uklanjanje okna ekrana

1. Sledite procedure u odeljku *Pre rada na računaru*.
2. Uklonite bateriju.
3. Pažljivo odignite okno ekrana da biste ga oslobodili iz sklopa ekrana.



4. Podignite okno ekrana i uklonite ga sa sklopa ekrana.

## Instaliranje okna ekrana

1. Poravnajte okno ekrana sa sklopom ekrana.
2. Počev od gornjeg ugla, pritisnite okno ekrana i nastavite tako duž svih ivica dok se celo okno ne utisne na sklop ekrana.
3. Instalirajte bateriju.
4. Sledite procedure u odeljku *Posle rada u unutrašnjosti računara*.

## Uklanjanje kamere

1. Sledite procedure u odeljku *Pre rada na računaru*.
2. Uklonite:
  - a) bateriju
  - b) okno ekrana
3. Odvojite kabl kamere i podignite kameru da biste je izvadili iz računara.

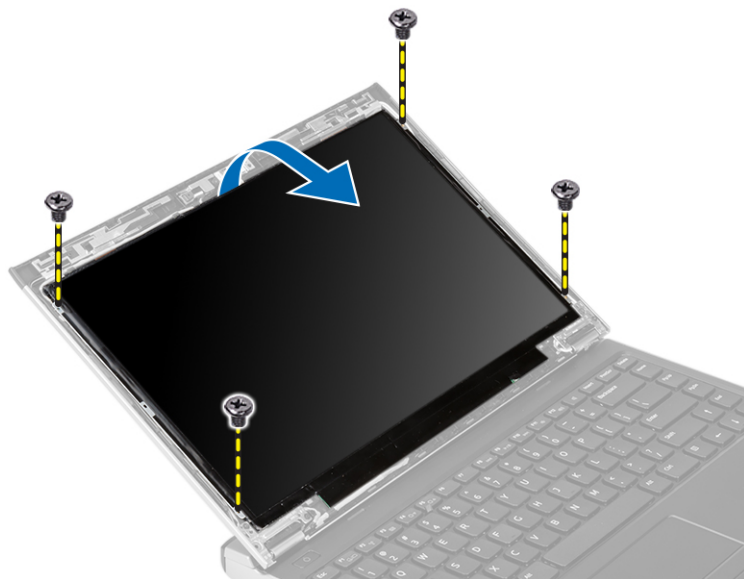


## Instaliranje kamere

1. Poravnajte kameru sa modulom kamere.
2. Povežite kabl kamere na modul kamere.
3. Instalirajte:
  - a) okno ekrana
  - b) bateriju
4. Sledite procedure u odeljku *Posle rada u unutrašnjosti računara*.

## Uklanjanje ploče ekrana

1. Sledite procedure u odeljku *Pre rada na računaru*.
2. Uklonite:
  - a) bateriju
  - b) okno ekrana
3. Uklonite zavrtnje koji učvršćuju ploču ekrana za sklop ekrana.



4. Rotirajte ploču ekrana preko tastature.
5. Odlepите lepljivu traku koja učvršćuje vezu kabla za niskonaponsko diferencijalno signaliziranje (LVDS) za ploču ekrana.
6. Odspojite LVDS kabl sa ploče ekrana.



7. Uklonite ploču ekrana sa računara.

## Instaliranje ploče ekrana

1. Povežite kabl ekrana sa pločom ekrana i učvrstite vezu lepljivom trakom.
2. Povežite kabl za niskonaponsko diferencijalno signaliziranje (LVDS) sa pločom ekrana.
3. Zalepite lepljivu traku koja učvršćuje LVDS kabl za ploču ekrana.
4. Poravnajte ploču ekrana u originalan položaj na sklopu ekrana.

5. Pritegnite zavrtnje da biste učvrstili ploču ekrana za sklop ekrana.
6. Instalirajte:
  - a) okno ekrana
  - b) bateriju
7. Sledite procedure u odeljku *Posle rada u unutrašnjosti računara*.

## Uklanjanje tastature

1. Sledite procedure u odeljku *Pre rada na računaru*.
2. Uklonite bateriju.
3. Odignite tastaturu pomoću odvrtča sa ravnim vrhom da biste uklonili držače tastature koji pričvršćuju tastaturu za računar.



4. Preokrenite tastaturu i položite je na oslonac za dlan.
5. Podignite sponu da biste oslobodili kabl tastature i odspojili ga sa matične ploče.



6. Podignite tastaturu i uklonite je iz računara.

## Instaliranje tastature

1. Povežite kabl tastature na matičnu ploču.
2. Umetnite tastaturu u odgovarajući odeljak.
3. Pritisnite nadole tako da tastatura "klikne" u ležište na računaru.
4. Instalirajte bateriju.
5. Sledite procedure u odeljku *Posle rada u unutrašnjosti računara*.

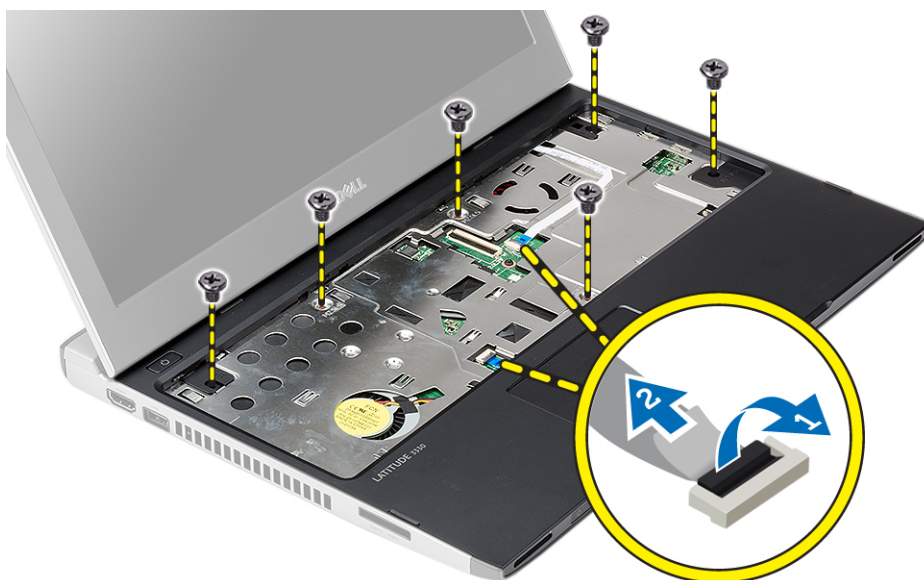
## Uklanjanje oslonca za dlan

1. Sledite procedure u odeljku *Pre rada na računaru*.
2. Uklonite:
  - a) bateriju
  - b) poklopac osnove
  - c) tastaturu
  - d) čvrsti disk
3. Uklonite zavrtnje sa donje strane računara, koji pričvršćuju oslonac za dlan.



4. Uklonite zavrtnje na osloncu za dlan.

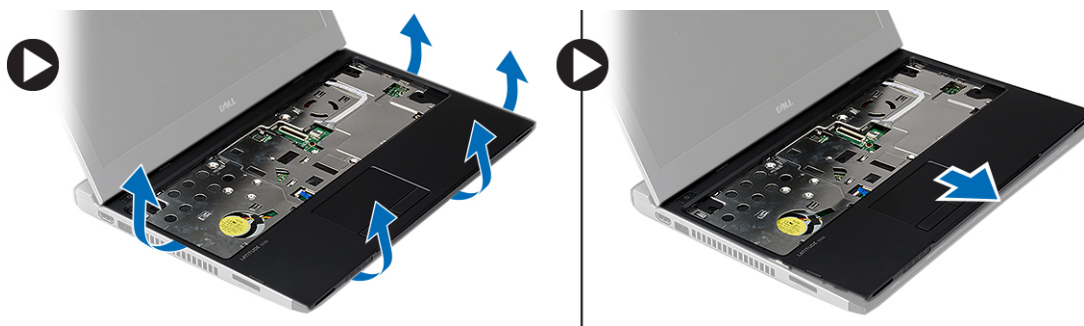




5. Odspojite sledeće kablove:

- medijsku ploču
- tačped

6. Pomoću plastične olovke, pažljivo odignite strane oslonca za dlan i izvadite ga iz računara.

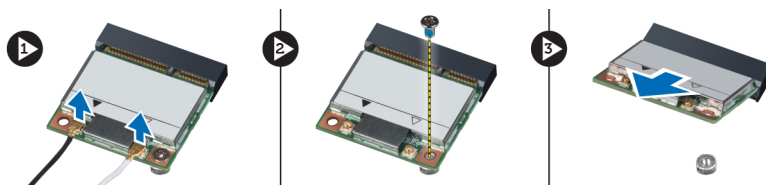


## Instaliranje oslonca za dlan

1. Poravnajte oslonac za dlan u originalan položaj na računaru i pažljivo ga utisnite u ležište.
2. Povežite sledeće kablove na oslonac za dlan:
  - medijsku ploču
  - tačped
3. Pritegnite zavrtnje na osloncu za dlan da biste pričvrstili oslonac za dlan u ležište.
4. Pritegnite zavrtnje na donjoj osnovi računara koji pričvršćuje oslonac za dlan.
5. Instalirajte:
  - a) čvrsti disk
  - b) tastaturu
  - c) poklopac osnove
  - d) bateriju
6. Sledite procedure u odeljku *Posle rada u unutrašnjosti računara*.

## Uklanjanje kartice za bežičnu lokalnu mrežu (WLAN)

1. Sledite procedure u odeljku *Pre rada na računaru*.
2. Uklonite:
  - a) bateriju
  - b) poklopac osnove
  - c) čvrsti disk
  - d) tastaturu
  - e) oslonac za dlanove
3. Odspojite antenske kablove sa WLAN kartice.



4. Uklonite zavrtnanj koji učvršćuje WLAN karticu.
5. Uklonite WLAN karticu.

## Instaliranje kartice za bežičnu lokalnu mrežu (WLAN)

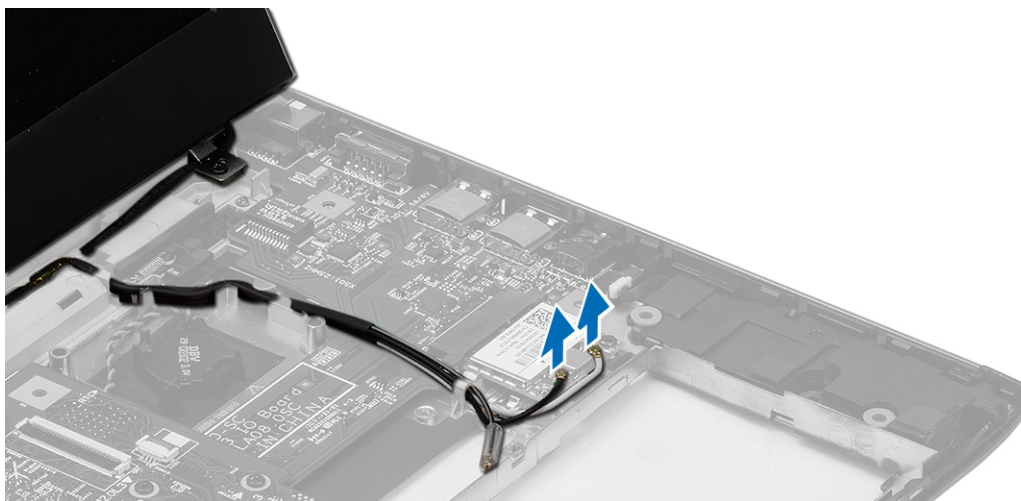
1. Umetnite WLAN karticu u odgovarajući konektor.
2. Pritisnite WLAN karticu na dole i pritegnite zavrtnanj da biste učvrstili WLAN karticu za računar.
3. Povežite antenske kablove sa odgovarajućim konektorima označenim na WLAN kartici.
4. Instalirajte:
  - a) oslonac za dlanove
  - b) tastaturu
  - c) čvrsti disk
  - d) poklopac osnove
  - e) bateriju
5. Sledite procedure u odeljku *Posle rada u unutrašnjosti računara*.

## Uklanjanje sklopa ekrana

1. Sledite procedure u odeljku *Pre rada na računaru*.
2. Uklonite:
  - a) bateriju
  - b) poklopac osnove
  - c) čvrsti disk
  - d) tastaturu
  - e) oslonac za dlanove
3. Uklonite zavrtnje iz osnove računara koji učvršćuju sklop ekrana.



4. Preokrenite računar. Odvojite WLAN kabl i oslobodite kabl iz kanala za usmeravanje na donjoj osnovi kućišta.



5. Odvojite kabl ekrana sa računara i oslobodite ga iz kanala za usmeravanje.



6. Uklonite zavrtnanj koji učvršćuje desni zglob.



7. Pažljivo podignite sklop ekrana sa osnove računara.

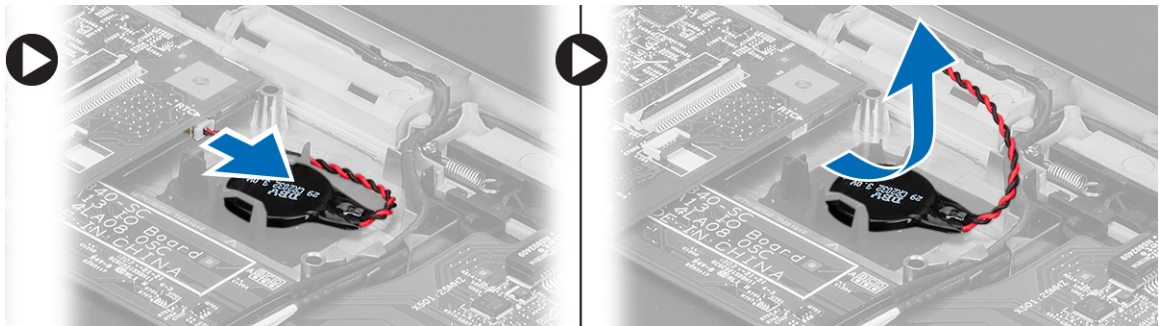
## Instaliranje sklopa ekrana

1. Poravnajte sklop ekrana na osnovi računara.
2. Pritegnite zavrtnanj da biste učvrstili desni zglob u ležištu.
3. Pritegnite zavrtnje da biste učvrstili sklop ekrana za donju osnovu kućišta.
4. Povežite kabl ekrana sa konektorom na matičnoj ploči.
5. Provucite WLAN kabl kroz kanal za usmeravanje i priključite kabl u odgovarajuće module.
6. Instalirajte:
  - a) oslonac za dlanove

- b) tastaturu
  - c) čvrsti disk
  - d) poklopac osnove
  - e) bateriju
7. Sledite procedure u odeljku *Posle rada u unutrašnjosti računara.*

## Uklanjanje coin-cell baterije

1. Sledite procedure u odeljku *Pre rada na računaru*
2. Uklonite:
  - a) bateriju
  - b) poklopac osnove
  - c) tastaturu
  - d) čvrsti disk
  - e) oslonac za dlanove
3. Uklonite konektor coin-cell baterije sa matične ploče i odignite coin-cell bateriju.



4. Uklonite coin-cell bateriju iz računara.

## Instaliranje coin-cell baterije

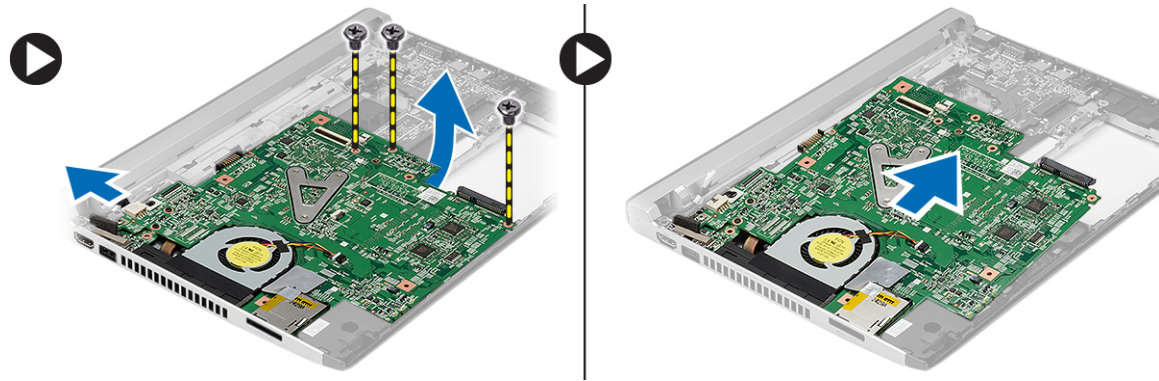
1. Umetnite coin-cell bateriju i povežite konektor coin-cell baterije u odgovarajući odeljak.
2. Instalirajte:
  - a) oslonac za dlanove
  - b) čvrsti disk
  - c) tastaturu
  - d) poklopac osnove
  - e) bateriju
3. Sledite procedure u odeljku *Posle rada u unutrašnjosti računara.*

## Uklanjanje matične ploče

1. Sledite procedure u odeljku *Pre rada na računaru.*
2. Uklonite:
  - a) bateriju
  - b) secure sigital (SD) karticu
  - c) poklopac osnove
  - d) tastaturu
  - e) memoriju

- f) čvrsti disk
- g) oslonac za dlanove
- h) coin-cell bateriju
- i) sklop ekrana

3. Isključite kabl konektora za napajanje sa matične ploče.



4. Uklonite zavrtnje koji učvršćuju matičnu ploču za kućište.

5. Podignite i uklonite matičnu ploču sa kućišta.

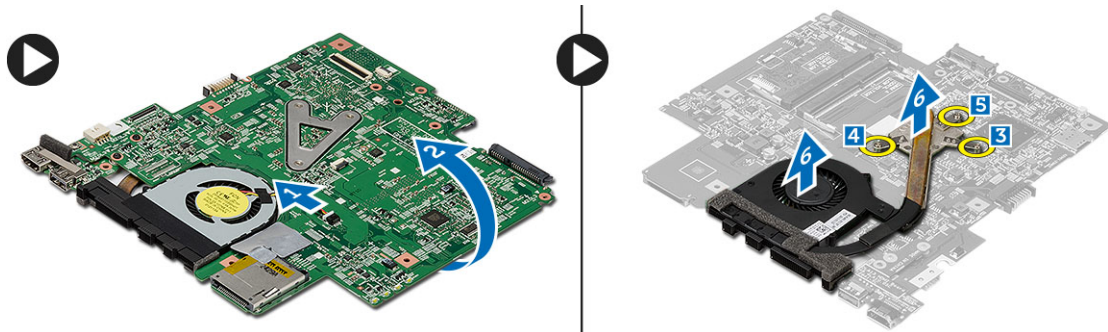
## Instaliranje matične ploče

1. Priključite kabl sa konektorom za napajanje na matičnu ploču.
2. Umetnite matičnu ploču u pripadajući slot.
3. Pritegnite zavrtnje da biste pričvrstili matičnu ploču za kućište.
4. Instalirajte:
  - a) sklop ekrana
  - b) coin-cell bateriju
  - c) oslonac za dlanove
  - d) memoriju
  - e) čvrsti disk
  - f) tastaturu
  - g) poklopac osnove
  - h) secure sigital (SD) karticu
  - i) bateriju
5. Sledite procedure u odeljku *Posle rada u unutrašnjosti računara*.

## Uklanjanje rashladnog elementa

1. Sledite procedure u odeljku *Pre rada u unutrašnjosti računara*.
2. Uklonite:
  - a) bateriju
  - b) secure sigital (SD) karticu
  - c) poklopac osnove
  - d) tastaturu
  - e) čvrsti disk
  - f) memoriju
  - g) oslonac za dlanove

- h) coin-cell bateriju
  - i) matičnu ploču
  - j) sklop ekrana
3. Isključite kabl rashladnog elementa sa matične ploče.



4. Olabavite neispadajuće zavrtnje koji učvršćuju rashladni element za matičnu ploču.
5. Podignite i uklonite rashladni element sa matične ploče.

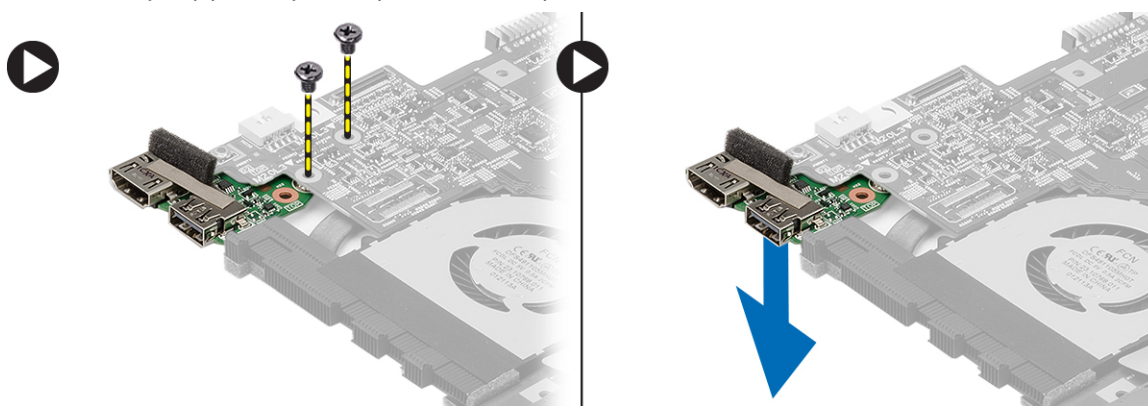
## Instaliranje rashladnog elementa

1. Umetnite rashladni element u pripadajući odeljak.
2. Pritegnite neispadajuće zavrtnje da biste pričvrstili rashladni element.
3. Povežite kabl ventilatora na matičnu ploču.
4. Instalirajte:
  - a) sklop ekrana
  - b) matičnu ploču
  - c) coin-cell bateriju
  - d) oslonac za dlanove
  - e) memoriju
  - f) čvrsti disk
  - g) tastaturu
  - h) poklopac osnove
  - i) secure sigital (SD) karticu
  - j) bateriju
5. Sledite procedure u odeljku *Posle rada u unutrašnjosti računara*.

## Uklanjanje ploče multimedijalnog interfejsa visoke definicije (HDMI)

1. Sledite procedure u odeljku *Pre rada na računaru*.
2. Uklonite:
  - a) bateriju
  - b) secure sigital (SD) karticu
  - c) poklopac osnove
  - d) tastaturu
  - e) čvrsti disk
  - f) memoriju
  - g) oslonac za dlanove
  - h) sklop ekrana
  - i) matičnu ploču

3. Uklonite zavrtnje koji prčvršćuju HDMI ploču za matičnu ploču.



4. Uklonite ploču multimedijalnog interfejsa visoke definicije (HDMI) sa matične ploče.

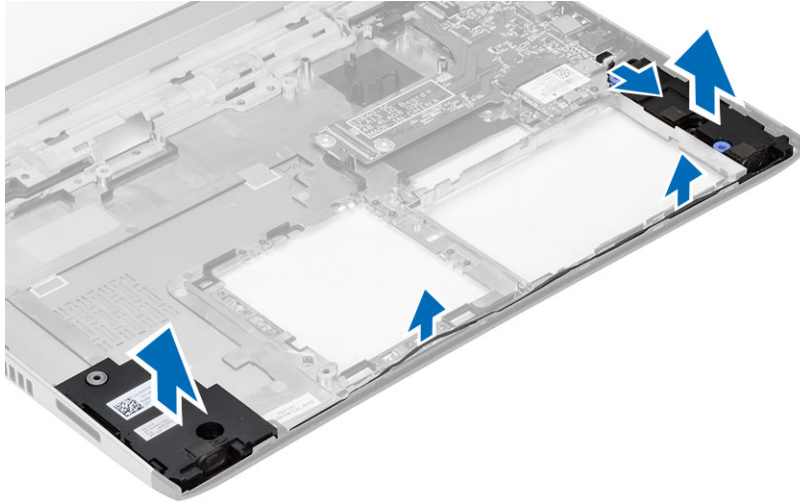
## Instaliranje ploče multimedijalnog interfejsa visoke definicije (HDMI)

1. Postavite HDMI ploču u pripadajući odeljak.
2. Instalirajte:
  - a) sklop ekrana
  - b) matičnu ploču
  - c) sklop ekrana
  - d) oslonac za dlanove
  - e) memoriju
  - f) čvrsti disk
  - g) tastaturu
  - h) poklopac osnove
  - i) secure sigital (SD) karticu
  - j) bateriju
3. Sledite procedure u odeljku *Posle rada u unutrašnjosti računara*.

## Uklanjanje zvučnika

1. Sledite procedure u odeljku *Pre rada na računaru*.
2. Uklonite:
  - a) bateriju
  - b) secure sigital (SD) karticu
  - c) poklopac osnove
  - d) tastaturu
  - e) čvrsti disk
  - f) memoriju
  - g) oslonac za dlanove
  - h) matičnu ploču
  - i) coin-cell bateriju
3. Odspojite kabl zvučnika sa U/I ploče.





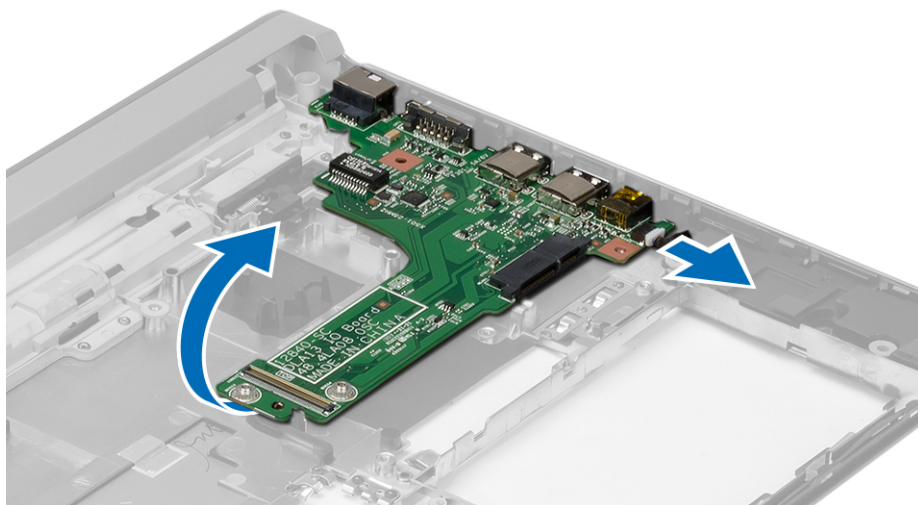
4. Oslobodite kabl zvučnika iz držača i uklonite zvučnike iz računara.

## Instaliranje zvučnika

1. Postavite zvučnike u pripadajuće odeljke i provucite kabl kroz kanale.
2. Povežite kabl zvučnika na U/I ploču.
3. Instalirajte:
  - a) coin-cell bateriju
  - b) matičnu ploču
  - c) oslonac za dlanove
  - d) memoriju
  - e) čvrsti disk
  - f) tastaturu
  - g) poklopac osnove
  - h) secure sigital (SD) karticu
  - i) bateriju
4. Sledite procedure u odeljku *Posle rada u unutrašnjosti računara*.

## Uklanjanje ulazno/izlazne (U/I) ploče

1. Sledite procedure u odeljku *Pre rada na računaru*.
2. Uklonite:
  - a) bateriju
  - b) secure sigital (SD) karticu
  - c) poklopac osnove
  - d) čvrsti disk
  - e) memoriju
  - f) tastaturu
  - g) oslonac za dlanove
  - h) matičnu ploču
3. Odspojite kabl zvučnika sa U/I ploče.
4. Uklonite U/I ploču sa kućišta.

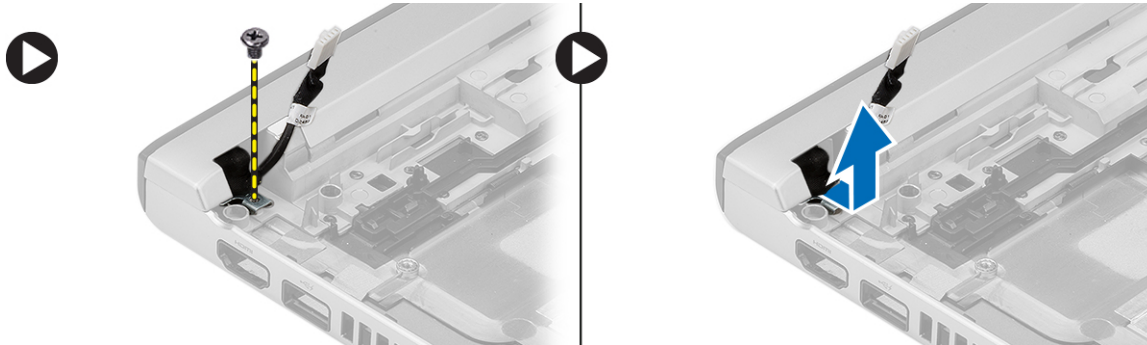


## Instaliranje ulazno/izlazne (U/I) ploče

1. Umetnite U/I ploču u pripadajući slot.
2. Povežite kabl zvučnika na U/I ploču.
3. Instalirajte:
  - a) matičnu ploču
  - b) oslonac za dlanove
  - c) memoriju
  - d) čvrsti disk
  - e) tastaturu
  - f) poklopac osnove
  - g) secure sigital (SD) karticu
  - h) bateriju
4. Sledite procedure u odeljku *Posle rada u unutrašnjosti računara*.

## Uklanjanje konektora za napajanje

1. Sledite procedure u odeljku *Pre rada u unutrašnjosti računara*.
2. Uklonite:
  - a) bateriju
  - b) secure sigital (SD) karticu
  - c) poklopac osnove
  - d) čvrsti disk
  - e) oslonac za dlanove
  - f) memoriju
  - g) tastaturu
  - h) sklop ekrana
  - i) matičnu ploču
3. Uklonite zavrtnaj koji učvršćuje priključak konektora za napajanje.
4. Podignite i uklonite priključak konektora za napajanje sa donje osnove.



## Instaliranje konektora za napajanje

1. Postavite priključak konektora za napajanje u pripadajući odeljak.
2. Pritegnite zavrtanj da biste učvrstili priključak konektora za napajanje u ležište.
3. Instalirajte:
  - a) matičnu ploču
  - b) sklop ekrana
  - c) oslonac za dlanove
  - d) memoriju
  - e) čvrsti disk
  - f) tastaturu
  - g) poklopac osnove
  - h) secure digital (SD) karticu
  - i) bateriju
4. Sledite procedure u odeljku *Posle rada u unutrašnjosti računara*.

## Opcije programa za podešavanje sistema (System Setup)



 **NAPOMENA:** U zavisnosti od računara i instaliranih uređaja, stavke navedene u ovom odeljku mogu, ali ne moraju da se pojavljuju.

Tabela 1. Opšte

Opcija	Opis
<b>System Information</b>	U ovom odeljku se navode osnovne hardverske karakteristike vašeg računara. <ul style="list-style-type: none"> <li>• Informacije o sistemu</li> <li>• Informacije o memoriji</li> <li>• Informacije o procesoru</li> <li>• Informacije o uređaju</li> </ul>
<b>Battery Information</b>	Prikazuje status punjenja baterije.
<b>Boot Sequence</b>	Omogućava vam da promenite redosled kojim računar pokušava da pronađe operativni sistem. Sve opcije ispod su izabrane. <ul style="list-style-type: none"> <li>• Diskette Drive (Disketa)</li> <li>• Internal HDD (Ugrađeni HDD)</li> </ul>

Opcija	Opis
	<ul style="list-style-type: none"> <li>• USB Storage Device (USB memorijski uređaj)</li> <li>• CD/DVD/CD-RW Drive (CD/DVD/CD-RW disk jedinica)</li> <li>• Onboard NIC (Onboard NIC mrežna kartica)</li> </ul> <p>Takođe, možete izabrati opciju Boot List (Lista opcija pokretanja sistema). Opcije su:</p> <ul style="list-style-type: none"> <li>• <b>Legacy</b> (Nasleđeno, podrazumevana postavka)</li> <li>• UEFI</li> </ul>
<b>Advanced Boot Options</b>	Omogućava aktivaciju ROM memorija Legacy opcije tokom režima UEFI pokretanja sistema.
<b>Date/Time</b>	Omogućava podešavanje datuma i vremena.

Tabela 2. Konfiguracija sistema


Opcija	Opis
<b>Integrated NIC</b>	<p>Omogućava konfiguraciju integrisanog mrežnog kontrolera. Opcije su:</p> <ul style="list-style-type: none"> <li>• Disabled (Onemogućeno)</li> <li>• Enabled (Omogućeno)</li> <li>• <b>Enabled w/PXE</b> (Omogućeno w/PXE, podrazumevana postavka)</li> </ul>
<b>SATA Operation</b>	<p>Omogućava konfiguraciju kontrolera ugrađenog SATA čvrstog diska. Opcije su:</p> <ul style="list-style-type: none"> <li>• Disabled (Onemogućeno)</li> <li>• ATA</li> <li>• AHCI</li> <li>• <b>RAID On</b> (podrazumevana postavka)</li> </ul> <p> <b>NAPOMENA:</b> SATA je konfigurisan da podržava RAID režim.</p>
<b>Drives</b>	<p>Omogućava konfiguraciju SATA disk jedinica na matičnoj ploči. Opcije su:</p> <ul style="list-style-type: none"> <li>• SATA-0</li> <li>• SATA-1</li> </ul> <p>Podrazumevana postavka: Sve disk jedinice su omogućene.</p>
<b>SMART Reporting</b>	<p>Ovo polje kontroliše da li se greške čvrstog diska za integrisane disk jedinice prijavljuju tokom pokretanja sistema. Ova tehnologija je deo SMART (Self Monitoring Analysis and Reporting Technology, Tehnologija za</p>





Opcija	Opis
	<p>samonadzor, analizu i kreiranje izveštaja) specifikacije.</p> <ul style="list-style-type: none"> <li>• <b>Enable SMART Reporting</b> (Omogući SMART kreiranje izveštaja) – ova opcija je podrazumevano onemogućena.</li> </ul>
<b>USB Configuration</b>	<p>Omogućava utvrđivanje USB konfiguracije. Opcije su:</p> <ul style="list-style-type: none"> <li>• Enable Boot Support (Omogući podršku za pokretanje)</li> <li>• Enable External USB Port (Omogući eksterni USB port)</li> </ul> <p>Podrazumevana postavka: obe opcije su omogućene.</p>
<b>USB PowerShare</b>	<p>Omogućava konfigurisanje funkcije USB PowerShare. Opcija je podrazumevano onemogućena.</p> <ul style="list-style-type: none"> <li>• Enable USB PowerShare (Omogući USB PowerShare)</li> </ul>
<b>Miscellaneous Devices</b>	<p>Dozvoljava vam da omogućite ili onemogućite različite uređaje na ploči. Opcije su sledeće:</p> <ul style="list-style-type: none"> <li>• Enable Microphone (Omogući mikrofoni)</li> <li>• Enable Hard Drive Free Fall Protection (Omogući zaštitu čvrstog diska od pada)</li> <li>• Enable Camera (Omogući kameru)</li> <li>• Enable Media Card (Omogući medijsku karticu)</li> <li>• Disable Media Card (Onemogući medijsku karticu)</li> </ul> <p>Podrazumevana postavka: Svi uređaji su omogućeni</p>

Tabela 3. Video

Opcija	Opis
<b>LCD Brightness</b>	Omogućava podešavanje osvetljenja ploče kada je ambijentalni senzor isključen.

Tabela 4. Bezbednost

Opcija	Opis
<b>Admin Password</b>	<p>Omogućava postavljanje, promenu ili brisanje lozinke administratora (admin).</p> <p> <b>NAPOMENA:</b> Prvo morate postaviti lozinku administratora ako se lozinka administratora koristi uz lozinku sistema i/ili lozinku čvrstog diska</p>

Opcija	Opis
	<p> <b>NAPOMENA:</b> Uspešno promenjene lozinke su odmah aktivne.</p> <p> <b>NAPOMENA:</b> Brisanjem administratorske lozinke automatski se briše lozinka sistema i čvrstog diska.</p> <p> <b>NAPOMENA:</b> Uspešno promenjene lozinke su odmah aktivne.</p> <p>Podrazumevana postavka: <b>Not set</b> (Nije podešena)</p>
<b>System Password</b>	<p>Omogućava postavljanje, promenu ili brisanje lozinke sistema.</p> <p> <b>NAPOMENA:</b> Uspešno promenjene lozinke su odmah aktivne.</p> <p>Podrazumevana postavka: <b>Not set</b> (Nije podešena)</p>
<b>Internal HDD-0 Password</b>	<p>Omogućava postavljanje, promenu ili brisanje lozinke administratora (admin).</p> <p>Podrazumevana postavka: <b>Not set</b> (Nije podešena)</p>
<b>Strong Password</b>	<p>Omogućava vam da podesite opciju da uvek postavljate sigurne lozinke.</p> <p>Podrazumevana postavka: Nije izabrana opcija <b>Enable Strong Password</b> (Omogući sigurnu lozinku).</p>
<b>Password Configuration</b>	<p>Možete definisati dužinu lozinke. Min.=4, Maks.= 32</p>
<b>Password Bypass</b>	<p>Dozvoljava vam da omogućite ili onemogućite dozvolu za premošćavanje lozinke sistema i unutrašnjeg čvrstog diska kada su one postavljene. Opcije su:</p> <ul style="list-style-type: none"> <li>• <b>Disabled</b> (Onemogućeno, podrazumevana postavka)</li> <li>• Reboot bypass (Ponovo pokreni premošćavanje)</li> </ul>
<b>Password Change</b>	<p>Dozvoljava vam da omogućite ili onemogućite dozvolu za promenu lozinke sistema i čvrstog diska kada je postavljena administratorska lozinka.</p> <p>Podrazumevana postavka: nije izabrana opcija <b>Allow Non-Admin Password Changes</b> (Dozvoli promene neadministratorske lozinke)</p>
<b>Non-Admin Setup Changes</b>	<p>Omogućava vam da utvrdite da li su promene u opciji podešavanja dozvoljene kada se postavi administratorska lozinka. Opcija je onemogućena.</p> <ul style="list-style-type: none"> <li>• <b>Allows Wireless Switch Changes</b> (Obezbeđuje promene bežičnog prebacivanja)</li> </ul>
<b>TPM Security</b>	<p>Omogućava da omogućite Trusted Platform Module (TPM) tokom POST rutine. Opcije su:</p> <ul style="list-style-type: none"> <li>• TPM Security</li> <li>• TPM ACPI Support (Podrška za TPM ACPI)</li> <li>• TPM PPI Deprovision Override (Zaobilaženje gubitka rezervacije TPM PPI)</li> <li>• Obriši</li> <li>• TPM PPI Provision Override (Zaobilaženje rezervacije TPM PPI)</li> <li>• Deactivate (Deaktiviraj, podrazumevana postavka)</li> <li>• Activate (Aktiviraj)</li> </ul> <p>Podrazumevana postavka: <b>Enable TPM Security (Omogući TPM bezbednost), TPM ACPI Support (Podrška za TPM ACPI), TPM PPI Provision Override (Zaobilaženje rezervacije TPM PPI).</b></p>
<b>Computrace</b>	<p>Omogućava vam da uključite ili isključite opcionalni Computrace softver. Opcije su:</p> <ul style="list-style-type: none"> <li>• <b>Deactivate</b> (Deaktiviraj, podrazumevana postavka)</li> </ul>


Opcija	Opis
	<ul style="list-style-type: none"> <li>• Disable (Onemogućiti)</li> <li>• Activate (Aktiviraj)</li> </ul> <p> <b>NAPOMENA:</b> Opcije Activate (Aktiviraj) i Disable (Onemogućiti) trajno aktiviraju ili isključuju funkciju i naknadne promene neće biti dozvoljene</p>
<b>CPU XD Support</b>	Dozvoljava vam da omogućite ili onemogućite Execute Disable režim procesora. Podrazumevana postavka: <b>Enable CPU XD Support</b> (Omogućiti CPU XD podršku)
<b>OROM Keyboard Access</b>	Omogućava vam da podesite pristup za ulazak u ekrane za Option ROM Configuration pomoću brzih tastera prilikom pokretanja sistema. Opcije su: <ul style="list-style-type: none"> <li>• <b>Enable</b> (Omogućiti, podrazumevana postavka)</li> <li>• One Time Enable (Omogućiti jednom)</li> <li>• Disable (Onemogućiti)</li> </ul>
<b>Admin Setup Lockout</b>	Omogućava vam da sprečite da korisnici ulaze u program za podešavanje kada je postavljena administratorska lozinka. Podrazumevana postavka: <b>Disabled</b> (Onemogućeno)

Tabela 5. Secure Boot

Opcija	Opis
Secure Boot Enable	Dozvoljava vam da omogućite ili onemogućite bezbedno pokretanje. Opcije su: <ul style="list-style-type: none"> <li>• <b>Disabled</b> (Onemogućeno, podrazumevana postavka)</li> <li>• Enabled (Omogućeno)</li> </ul>
Expert Key Management	Dozvoljava vam manipulaciju baza podataka sa bezbednosnim ključem samo ako je sistem u prilagođenom režimu. Opcija <b>Enable Custom Mode (Omogućiti prilagođeni režim)</b> je podrazumevano onemogućena. Opcije su: <ul style="list-style-type: none"> <li>• PK</li> <li>• KEK</li> <li>• db</li> <li>• dbx</li> </ul> <p>Ako omogućite <b>Custom Mode (Prilagođeni režim)</b>, pojavljuju se važeće opcije za <b>PK, KEK, db i dbx</b>. Opcije su:</p> <ul style="list-style-type: none"> <li>• <b>Save to File</b>- Sprema ključ u datoteku koju bira korisnik</li> <li>• <b>Replace from File</b>- Menja trenutni ključ ključem iz datoteke koju bira korisnik</li> <li>• <b>Append from File</b>- Dodaje ključ u trenutnu bazu podataka iz datoteke koju bira korisnik</li> <li>• <b>Delete</b>- Briše izabrani ključ</li> </ul>


Opcija	Opis
	<ul style="list-style-type: none"> <li>• <b>Reset All Keys</b>- Resetuje na podrazumevano podešavanje</li> <li>• <b>Delete All Keys</b>- Briše sve ključeve</li> </ul> <p> <b>NAPOMENA:</b> Ako onemogućite prilagođeni režim, sve izvršene promene biće obrisane i ključevi će se vratiti na podrazumevane postavke.</p>

Tabela 6. Performanse

Opcija	Opis
<b>Multi Core Support</b>	<p>Ovo polje određuje da li će za proces biti omogućeno jedno ili više jezgara. Performanse nekih aplikacija će se poboljšati sa dodatnim jezgrima. Ova opcija je podrazumevano omogućena. Dozvoljava vam da omogućite ili onemogućite podršku više jezgara za procesor. Opcije su:</p> <ul style="list-style-type: none"> <li>• <b>All</b> (Sva, podrazumevana postavka)</li> <li>• 1</li> <li>• 2</li> </ul>
<b>Intel SpeedStep</b>	<p>Dozvoljava vam da omogućite ili onemogućite Intel SpeedStep funkciju.</p> <p>Podrazumevana postavka: <b>Enable Intel SpeedStep</b> (Omogući Intel SpeedStep)</p>
<b>C States Control</b>	<p>Dozvoljava vam da omogućite ili onemogućite dodatna stanja mirovanja procesora.</p> <p>Podrazumevana postavka: <b>Enable C states (omogući C stanja)</b>.</p>
<b>Hyper-Thread Control</b>	<p>Dozvoljava vam da omogućite ili onemogućite HyperThreading tehnologiju u procesoru.</p> <p>Podrazumevana postavka: <b>Enabled</b> (Omogućeno)</p>

Tabela 7. Upravljanje energijom

Opcija	Opis
<b>AC Behavior</b>	<p>Omogućava računaru da se automatski napaja kada je AC adapter priključen. Ova opcija je onemogućena.</p> <ul style="list-style-type: none"> <li>• Wake on AC (Pokretanje na AC)</li> </ul>
<b>Auto On Time</b>	<p>Omogućava postavljanje vremena za automatsko uključenje računara. Opcije su:</p> <ul style="list-style-type: none"> <li>• <b>Disabled</b> (Onemogućeno, podrazumevana postavka)</li> <li>• Every Day (Svakog dana)</li> <li>• Weekdays (Radnim danima)</li> </ul>



Opcija	Opis
	<ul style="list-style-type: none"> <li>Select Days (Izabranim danima)</li> </ul>
<b>USB Wake Support</b>	<p>Dozvoljava vam da omogućite pokretanje računara iz režima pripravnosti pomoću USB-a. Opcija je onemogućena</p> <ul style="list-style-type: none"> <li>Enable USB Wake Support (Omogući podršku USB pokretanja)</li> </ul>
<b>Wireless Radio Control</b>	<p>Omogućava kontrolu WLAN i WWAN radija. Opcije su:</p> <ul style="list-style-type: none"> <li>Control WLAN radio (Kontroliši WLAN radio)</li> <li>Control WWAN radio (Kontroliši WWAN radio)</li> </ul> <p>Podrazumevana postavka: Obe opcije su onemogućene.</p>
<b>Wake on LAN/WLAN</b>	<p>Ova opcija omogućava uključivanje računara pomoću specijalnog signala LAN mreže. Ova postavka ne utiče na aktiviranje računara iz stanja pripravnosti i mora biti omogućena u operativnom sistemu. Ova funkcija može da se koristi samo kada je računar priključen na napajanje naizmeničnom strujom.</p> <ul style="list-style-type: none"> <li><b>Disabled</b> (Onemogućeno) – ne dozvoljava pokretanje sistema specijalnim signalima sa LAN mreže kada dobije signal za buđenje sa LAN ili bežične LAN mreže. (Podrazumevana postavka)</li> <li>LAN Only (Samo LAN) – dozvoljava pokretanje sistema specijalnim signalima sa LAN mreže.</li> <li>WLAN Only (Samo WLAN)</li> <li>LAN or WLAN (LAN ili WLAN)</li> </ul>
<b>Block Sleep</b>	<p>Omogućava vam da sprečite računar da pređe u stanje mirovanja. Opcija je podrazumevano onemogućena.</p> <ul style="list-style-type: none"> <li>Block Sleep (Blokiraj spavanje) (S3)</li> </ul>

Tabela 8. Ponašanje pri POST

Opcija	Opis
<b>Adapter Warnings</b>	<p>Omogućava vam da aktivirate poruke upozorenja za adapter kada se koriste adapteri odgovarajuće snage. Opcija je podrazumevano omogućena.</p> <ul style="list-style-type: none"> <li>Enable Adapter Warnings (Omogući upozorenja za adapter)</li> </ul>
<b>Mouse/Touchpad</b>	<p>Omogućava vam da definišete na koji način računar obrađuje podatke miša i tačpeda. Opcije su:</p> <ul style="list-style-type: none"> <li>Serial Mouse (Serijski miš)</li> <li>PS2 Mouse (PS2 miš)</li> <li><b>Touchpad/PS-2 Mouse</b> (Tačped/PS-2 miš, podrazumevana postavka)</li> </ul>
<b>Fn Key Emulation</b>	<p>Omogućava vam da uparite tastersku funkciju &lt;Scroll Lock&gt; na PS-2 tastaturi sa tasterskom funkcijom &lt;Fn&gt; na internoj tastaturi. Opcija je podrazumevano omogućena.</p> <ul style="list-style-type: none"> <li>Enable Fn Key Emulation (Omogući emulaciju Fn tastera)</li> </ul>
<b>Fastboot</b>	<p>Omogućava ubrzavanje procesa pokretanja. Opcije su sledeće:</p> <ul style="list-style-type: none"> <li>Minimal (Minimalno)</li> </ul>

Opcija	Opis
	<ul style="list-style-type: none"> <li>• <b>Thorough (Kroz)</b> (podrazumevana postavka)</li> <li>• Auto (Automatski)</li> </ul>

Tabela 9. Podrška za virtuelizaciju

Opcija	Opis
<b>Virtualization</b>	<p>Ova opcija određuje da li monitor virtuelne mašine (VMM) može koristiti dodatne hardverske mogućnosti koje obezbeđuje Intel Virtualization tehnologija.</p> <ul style="list-style-type: none"> <li>• <b>Enable Intel Virtualization Technology</b> (Omogući Intel Virtualization tehnologiju) - podrazumevana postavka.</li> </ul>

Tabela 10. Bežična mreža


Opcija	Opis
<b>Wireless Switch</b>	<p>Omogućava vam da utvrdite kojim se bežičnim uređajima može upravljati putem prekidača za bežičnu mrežu. Opcije su:</p> <ul style="list-style-type: none"> <li>• WWAN</li> <li>• WLAN</li> </ul> <p>Sve opcije su podrazumevano omogućene.</p> <p> <b>NAPOMENA:</b> Za operativni sistem Windows 8, opcija <b>Wireless Switch (Bežični komutator)</b> je pod direktnom kontrolom upravljačkog programa za OS. Prema tome, ova postavka ne utiče na <b>Wireless Switch Behavior (Ponašanje bežičnog komutatora)</b>.</p>
<b>Wireless Device Enable</b>	<p>Dozvoljava vam da omogućite ili onemogućite unutrašnje bežične uređaje. Opcije su:</p> <ul style="list-style-type: none"> <li>• WWAN</li> <li>• WLAN</li> </ul> <p>Sve opcije su podrazumevano omogućene.</p>

Tabela 11. Održavanje

Opcija	Opis
<b>Service Tag</b>	Prikazuje servisnu oznaku računara.
<b>Asset Tag</b>	Omogućava kreiranje oznake delova sistema ako oznaka nije već postavljena. Ova opcija nije podrazumevano postavljena.

Tabela 12. Evidencije sistemskih događaja

Opcija	Opis
<b>BIOS Events</b>	<p>Prikazuje evidenciju BIOS događaja i omogućava brisanje evidencije.</p> <ul style="list-style-type: none"> <li>• Clear Log (Brisanje evidencije)</li> </ul>
<b>Thermal Events</b>	<p>Prikazuje evidenciju termalnih događaja i omogućava brisanje evidencije.</p> <ul style="list-style-type: none"> <li>• Clear Log (Brisanje evidencije)</li> </ul>

---

<b>Opcija</b>	<b>Opis</b>
<b>Power Events</b>	Prikazuje evidenciju događaja napajanja i omogućava brisanje evidencije. <ul style="list-style-type: none"><li data-bbox="596 296 927 321">• Clear Log (Brisanje evidencije)</li></ul>



## Podešavanje sistema

Program za podešavanje sistema (System Setup) omogućava upravljanje hardverom računara i utvrđuje opcije na nivou BIOS-a. U programu za podešavanje sistema (System Setup), možete da:

- Promenite podešavanja za NVRAM nakon dodavanja ili uklanjanja hardvera
- Prikažete konfiguraciju hardvera sistema
- Omogućite ili onemogućite integrisane uređaje
- Postavite granične vrednosti za performanse i upravljanje energijom
- Upravlјate bezbednošću računara

## Boot Sequence (Sekvenca pokretanja sistema)

Sekvenca pokretanja sistema omogućava da premostite redosled uređaja za pokretanje sistema utvrđen u programu za podešavanje sistema i sistem pokrenete direktno sa željenog uređaja (na primer: optički disk ili tvrdi disk). Tokom samoispitivanja pri uključenju napajanja (eng. Power-on Self Test - POST), kada se pojavi logotip Dell, možete da:

- Pristupite programu za podešavanje sistema (System Setup) pritiskom na taster <F2>
- Pozovete meni za jedno pokretanje sistema pritiskom na taster <F12>

Meni za jedno pokretanje sistema prikazuje uređaje sa kojih možete da izvršite podizanje sistema, uključujući opciju dijagnostike. Opcije menija za pokretanje sistema su:

- Removable Drive (Zamenljivi disk) (ako je dostupno)
- STXXXX Drive (STXXXX disk)



**NAPOMENA:** XXX označava broj SATA disk jedinice.

- Optical Drive (Optički disk)
- Diagnostics (Dijagnostika)



**NAPOMENA:** Ako izaberite opciju Diagnostics (Dijagnostika), prikazaće se ekran **ePSA diagnostics (ePSA dijagnostika)**.

Ekran sa sekvencom pokretanja sistema takođe prikazuje opciju za pristupanje ekranu programa za podešavanje sistema (System Setup).


## Tasteri za navigaciju

Sledeća tabela prikazuje tastere za navigaciju programa za podešavanje sistema.




**NAPOMENA:** Kod najvećeg broja opcija za podešavanje sistema promene koje vršite se snimaju ali ne postaju aktivne dok ponovo ne pokrenete sistem.

**Tabela 13. Tasteri za navigaciju**

Tasteri	Navigacija
Strelica gore	Prelazak na prethodno polje.
Strelica dole	Prelazak na sledeće polje.
<Enter>	Omogućava izbor vrednosti u izabranom polju (ako je primenljivo) ili praćenje linka u polju.
Razmaknica	Proširuje ili smanjuje padajuću listu, ako je primenljivo.
<Tab>	Prelazak na sledeću oblast izbora.
	 <b>NAPOMENA:</b> Samo za standardne grafičke pregledače.
<Esc>	Prelazak na prethodnu stranu tokom pregleda glavnog ekrana. Pritiskom na <Esc> u glavnom ekranu prikazuje se poruka da morate da sačuvate sve nesačuvane promene i ponovo pokreće sistem.
<F1>	Prikaz datoteke pomoći programa za podešavanje sistema (System Setup).

## Opcije programa za podešavanje sistema (System Setup)


 **NAPOMENA:** U zavisnosti od računara i instaliranih uređaja, stavke navedene u ovom odeljku mogu, ali ne moraju da se pojavljuju.

**Tabela 14. Opšte**

Opcija	Opis
<b>System Information</b>	U ovom odeljku se navode osnovne hardverske karakteristike vašeg računara. <ul style="list-style-type: none"> <li>• Informacije o sistemu</li> <li>• Informacije o memoriji</li> <li>• Informacije o procesoru</li> <li>• Informacije o uređaju</li> </ul>
<b>Battery Information</b>	Prikazuje status punjenja baterije.
<b>Boot Sequence</b>	Omogućava vam da promenite redosled kojim računar pokušava da pronađe operativni sistem. Sve opcije ispod su izabrane. <ul style="list-style-type: none"> <li>• Diskette Drive (Disketa)</li> <li>• Internal HDD (Ugrađeni HDD)</li> <li>• USB Storage Device (USB memorijski uređaj)</li> <li>• CD/DVD/CD-RW Drive (CD/DVD/CD-RW disk jedinica)</li> <li>• Onboard NIC (Onboard NIC mrežna kartica)</li> </ul> <p>Takođe, možete izabrati opciju Boot List (Lista opcija pokretanja sistema). Opcije su:</p> <ul style="list-style-type: none"> <li>• <b>Legacy</b> (Nasledeno, podrazumevana postavka)</li> <li>• UEFI</li> </ul>

Opcija	Opis
<b>Advanced Boot Options</b>	Omogućava aktivaciju ROM memorija Legacy opcije tokom režima UEFI pokretanja sistema.
<b>Date/Time</b>	Omogućava podešavanje datuma i vremena.

Tabela 15. Konfiguracija sistema






Opcija	Opis
<b>Integrated NIC</b>	<p>Omogućava konfiguraciju integrisanog mrežnog kontrolera. Opcije su:</p> <ul style="list-style-type: none"> <li>• Disabled (Onemogućeno)</li> <li>• Enabled (Omogućeno)</li> <li>• <b>Enabled w/PXE</b> (Omogućeno w/PXE, podrazumevana postavka)</li> </ul>
<b>SATA Operation</b>	<p>Omogućava konfiguraciju kontrolera ugrađenog SATA čvrstog diska. Opcije su:</p> <ul style="list-style-type: none"> <li>• Disabled (Onemogućeno)</li> <li>• ATA</li> <li>• AHCI</li> <li>• <b>RAID On</b> (podrazumevana postavka)</li> </ul> <p> <b>NAPOMENA:</b> SATA je konfigurisan da podržava RAID režim.</p>
<b>Drives</b>	<p>Omogućava konfiguraciju SATA disk jedinica na matičnoj ploči. Opcije su:</p> <ul style="list-style-type: none"> <li>• SATA-0</li> <li>• SATA-1</li> </ul> <p>Podrazumevana postavka: Sve disk jedinice su omogućene.</p>
<b>SMART Reporting</b>	<p>Ovo polje kontroliše da li se greške čvrstog diska za integrisane disk jedinice prijavljuju tokom pokretanja sistema. Ova tehnologija je deo SMART (Self Monitoring Analysis and Reporting Technology, Tehnologija za samonadzor, analizu i kreiranje izveštaja) specifikacije.</p> <ul style="list-style-type: none"> <li>• <b>Enable SMART Reporting</b> (Omogući SMART kreiranje izveštaja) – ova opcija je podrazumevano onemogućena.</li> </ul>
<b>USB Configuration</b>	<p>Omogućava utvrđivanje USB konfiguracije. Opcije su:</p> <ul style="list-style-type: none"> <li>• Enable Boot Support (Omogući podršku za pokretanje)</li> <li>• Enable External USB Port (Omogući eksterni USB port)</li> </ul>

Opcija	Opis
USB PowerShare	<p>Podrazumevana postavka: obe opcije su omogućene.</p> <p>Omogućava konfigurisanje funkcije USB PowerShare. Opcija je podrazumevano onemogućena.</p> <ul style="list-style-type: none"> <li>• Enable USB PowerShare (Omogući USB PowerShare)</li> </ul>
Miscellaneous Devices	<p>Dozvoljava vam da omogućite ili onemogućite različite uređaje na ploči. Opcije su sledeće:</p> <ul style="list-style-type: none"> <li>• Enable Microphone (Omogući mikrofon)</li> <li>• Enable Hard Drive Free Fall Protection (Omogući zaštitu čvrstog diska od pada)</li> <li>• Enable Camera (Omogući kameru)</li> <li>• Enable Media Card (Omogući medijsku karticu)</li> <li>• Disable Media Card (Onemogući medijsku karticu)</li> </ul> <p>Podrazumevana postavka: Svi uređaji su omogućeni</p>


Tabela 16. Video

Opcija	Opis
LCD Brightness	Omogućava podešavanje osvetljenja ploče kada je ambijentalni senzor isključen.

Tabela 17. Bezbednost

Opcija	Opis
Admin Password	<p>Omogućava postavljanje, promenu ili brisanje lozinke administratora (admin).</p> <p> <b>NAPOMENA:</b> Prvo morate postaviti lozinku administratora ako se lozinka administratora koristi uz lozinku sistema i/ili lozinku čvrstog diska</p> <p> <b>NAPOMENA:</b> Uspešno promenjene lozinke su odmah aktivne.</p> <p> <b>NAPOMENA:</b> Brisanjem administratorske lozinke automatski se briše lozinka sistema i čvrstog diska.</p> <p> <b>NAPOMENA:</b> Uspešno promenjene lozinke su odmah aktivne.</p> <p>Podrazumevana postavka: <b>Not set</b> (Nije podešena)</p>
System Password	<p>Omogućava postavljanje, promenu ili brisanje lozinke sistema.</p> <p> <b>NAPOMENA:</b> Uspešno promenjene lozinke su odmah aktivne.</p> <p>Podrazumevana postavka: <b>Not set</b> (Nije podešena)</p>
Internal HDD-0 Password	<p>Omogućava postavljanje, promenu ili brisanje lozinke administratora (admin).</p> <p>Podrazumevana postavka: <b>Not set</b> (Nije podešena)</p>



Opcija	Opis
<b>Strong Password</b>	Omogućava vam da podesite opciju da uvek postavljate sigurne lozinke. Podrazumevana postavka: Nije izabrana opcija <b>Enable Strong Password</b> (Omogući sigurnu lozinku).
<b>Password Configuration</b>	Možete definisati dužinu lozinke. Min.=4, Maks.= 32
<b>Password Bypass</b>	Dozvoljava vam da omogućite ili onemogućite dozvolu za premošćavanje lozinke sistema i unutrašnjeg čvrstog diska kada su one postavljene. Opcije su: <ul style="list-style-type: none"> <li>• <b>Disabled</b> (Onemogućeno, podrazumevana postavka)</li> <li>• Reboot bypass (Ponovo pokreni premošćavanje)</li> </ul>
<b>Password Change</b>	Dozvoljava vam da omogućite ili onemogućite dozvolu za promenu lozinke sistema i čvrstog diska kada je postavljena administratorska lozinka. Podrazumevana postavka: nije izabrana opcija <b>Allow Non-Admin Password Changes</b> (Dozvoli promene neadministratorske lozinke)
<b>Non-Admin Setup Changes</b>	Omogućava vam da utvrdite da li su promene u opciji podešavanja dozvoljene kada se postavi administratorska lozinka. Opcija je onemogućena. <ul style="list-style-type: none"> <li>• <b>Allows Wireless Switch Changes</b> (Obezbeđuje promene bežičnog prebacivanja)</li> </ul>
<b>TPM Security</b>	Omogućava da omogućite Trusted Platform Module (TPM) tokom POST rutine. Opcije su: <ul style="list-style-type: none"> <li>• TPM Security</li> <li>• TPM ACPI Support (Podrška za TPM ACPI)</li> <li>• TPM PPI Deprovision Override (Zaobilaženje gubitka rezervacije TPM PPI)</li> <li>• Obriši</li> <li>• TPM PPI Provision Override (Zaobilaženje rezervacije TPM PPI)</li> <li>• Deactivate (Deaktiviraj, podrazumevana postavka)</li> <li>• Activate (Aktiviraj)</li> </ul> <p>Podrazumevana postavka: <b>Enable TPM Security (Omogući TPM bezbednost), TPM ACPI Support (Podrška za TPM ACPI), TPM PPI Provision Override (Zaobilaženje rezervacije TPM PPI).</b></p>
<b>Computrace</b>	Omogućava vam da uključite ili isključite opcionalni Computrace softver. Opcije su: <ul style="list-style-type: none"> <li>• <b>Deactivate</b> (Deaktiviraj, podrazumevana postavka)</li> <li>• Disable (Onemogućiti)</li> <li>• Activate (Aktiviraj)</li> </ul> <p> <b>NAPOMENA:</b> Opcije Activate (Aktiviraj) i Disable (Onemogućiti) trajno aktiviraju ili isključuju funkciju i naknadne promene neće biti dozvoljene</p>
<b>CPU XD Support</b>	Dozvoljava vam da omogućite ili onemogućite Execute Disable režim procesora. Podrazumevana postavka: <b>Enable CPU XD Support</b> (Omogući CPU XD podršku)
<b>OROM Keyboard Access</b>	Omogućava vam da podesite pristup za ulazak u ekrane za Option ROM Configuration pomoću brzih tastera prilikom pokretanja sistema. Opcije su: <ul style="list-style-type: none"> <li>• <b>Enable</b> (Omogući, podrazumevana postavka)</li> <li>• One Time Enable (Omogući jednom)</li> </ul>

Opcija	Opis
	<ul style="list-style-type: none"> <li>• Disable (Onemogućići)</li> </ul>
<b>Admin Setup Lockout</b>	<p>Omogućava vam da sprečite da korisnici ulaze u program za podešavanje kada je postavljena administratorska lozinka.</p> <p>Podrazumevana postavka: <b>Disabled</b> (Onemogućeno)</p>

**Tabela 18. Secure Boot**


Opcija	Opis
Secure Boot Enable	<p>Dozvoljava vam da omogućite ili onemogućite bezbedno pokretanje. Opcije su:</p> <ul style="list-style-type: none"> <li>• <b>Disabled</b> (Onemogućeno, podrazumevana postavka)</li> <li>• Enabled (Omogućeno)</li> </ul>
Expert Key Management	<p>Dozvoljava vam manipulaciju baza podataka sa bezbednosnim ključem samo ako je sistem u prilagođenom režimu. Opcija <b>Enable Custom Mode (Omogućići prilagođeni režim)</b> je podrazumevano onemogućena. Opcije su:</p> <ul style="list-style-type: none"> <li>• PK</li> <li>• KEK</li> <li>• db</li> <li>• dbx</li> </ul> <p>Ako omogućite <b>Custom Mode (Prilagođeni režim)</b>, pojavljuju se važeće opcije za <b>PK, KEK, db i dbx</b>. Opcije su:</p> <ul style="list-style-type: none"> <li>• <b>Save to File</b>- Sprema ključ u datoteku koju bira korisnik</li> <li>• <b>Replace from File</b>- Menja trenutni ključ ključem iz datoteke koju bira korisnik</li> <li>• <b>Append from File</b>- Dodaje ključ u trenutnu bazu podataka iz datoteke koju bira korisnik</li> <li>• <b>Delete</b>- Briše izabrani ključ</li> <li>• <b>Reset All Keys</b>- Resetuje na podrazumevano podešavanje</li> <li>• <b>Delete All Keys</b>- Briše sve ključeve</li> </ul> <p> <b>NAPOMENA:</b> Ako onemogućite prilagođeni režim, sve izvršene promene biće obrisane i ključevi će se vratiti na podrazumevane postavke.</p>

Tabela 19. Performanse

Opcija	Opis
<b>Multi Core Support</b>	<p>Ovo polje određuje da li će za proces biti omogućeno jedno ili više jezgara. Performanse nekih aplikacija će se poboljšati sa dodatnim jezgrima. Ova opcija je podrazumevano omogućena. Dozvoljava vam da omogućite ili onemogućite podršku više jezgara za procesor. Opcije su:</p> <ul style="list-style-type: none"> <li>• <b>All</b> (Sva, podrazumevana postavka)</li> <li>• 1</li> <li>• 2</li> </ul>
<b>Intel SpeedStep</b>	<p>Dozvoljava vam da omogućite ili onemogućite Intel SpeedStep funkciju.</p> <p>Podrazumevana postavka: <b>Enable Intel SpeedStep</b> (Omogući Intel SpeedStep)</p>
<b>C States Control</b>	<p>Dozvoljava vam da omogućite ili onemogućite dodatna stanja mirovanja procesora.</p> <p>Podrazumevana postavka: <b>Enable C states (omogući C stanja)</b>.</p>
<b>Hyper-Thread Control</b>	<p>Dozvoljava vam da omogućite ili onemogućite HyperThreading tehnologiju u procesoru.</p> <p>Podrazumevana postavka: <b>Enabled</b> (Omogućeno)</p>

Tabela 20. Upravljanje energijom

Opcija	Opis
<b>AC Behavior</b>	<p>Omogućava računaru da se automatski napaja kada je AC adapter priključen. Ova opcija je onemogućena.</p> <ul style="list-style-type: none"> <li>• Wake on AC (Pokretanje na AC)</li> </ul>
<b>Auto On Time</b>	<p>Omogućava postavljanje vremena za automatsko uključenje računara. Opcije su:</p> <ul style="list-style-type: none"> <li>• <b>Disabled</b> (Onemogućeno, podrazumevana postavka)</li> <li>• Every Day (Svakog dana)</li> <li>• Weekdays (Radnim danima)</li> <li>• Select Days (Izabranim danima)</li> </ul>
<b>USB Wake Support</b>	<p>Dozvoljava vam da omogućite pokretanje računara iz režima pripravnosti pomoću USB-a. Opcija je onemogućena</p> <ul style="list-style-type: none"> <li>• Enable USB Wake Support (Omogući podršku USB pokretanja)</li> </ul>
<b>Wireless Radio Control</b>	<p>Omogućava kontrolu WLAN i WWAN radija. Opcije su:</p> <ul style="list-style-type: none"> <li>• Control WLAN radio (Kontroliši WLAN radio)</li> <li>• Control WWAN radio (Kontroliši WWAN radio)</li> </ul> <p>Podrazumevana postavka: Obe opcije su onemogućene.</p>

Opcija	Opis
<b>Wake on LAN/WLAN</b>	<p>Ova opcija omogućava uključivanje računara pomoću specijalnog signala LAN mreže. Ova postavka ne utiče na aktiviranje računara iz stanja pripravnosti i mora biti omogućena u operativnom sistemu. Ova funkcija može da se koristi samo kada je računar priključen na napajanje naizmeničnom strujom.</p> <ul style="list-style-type: none"> <li>• <b>Disabled</b> (Onemogućeno) – ne dozvoljava pokretanje sistema specijalnim signalima sa LAN mreže kada dobije signal za buđenje sa LAN ili bežične LAN mreže. (Podrazumevana postavka)</li> <li>• <b>LAN Only</b> (Samo LAN) – dozvoljava pokretanje sistema specijalnim signalima sa LAN mreže.</li> <li>• <b>WLAN Only</b> (Samo WLAN)</li> <li>• <b>LAN or WLAN</b> (LAN ili WLAN)</li> </ul>
<b>Block Sleep</b>	<p>Omogućava vam da sprečite računar da pređe u stanje mirovanja. Opcija je podrazumevano onemogućena.</p> <ul style="list-style-type: none"> <li>• <b>Block Sleep</b> (Blokiraj spavanje) (S3)</li> </ul>

Tabela 21. Ponašanje pri POST

Opcija	Opis
<b>Adapter Warnings</b>	<p>Omogućava vam da aktivirate poruke upozorenja za adapter kada se koriste adapteri odgovarajuće snage. Opcija je podrazumevano omogućena.</p> <ul style="list-style-type: none"> <li>• <b>Enable Adapter Warnings</b> (Omogući upozorenja za adapter)</li> </ul>
<b>Mouse/Touchpad</b>	<p>Omogućava vam da definišete na koji način računar obrađuje podatke miša i tačpeda. Opcije su:</p> <ul style="list-style-type: none"> <li>• <b>Serial Mouse</b> (Serijski miš)</li> <li>• <b>PS2 Mouse</b> (PS2 miš)</li> <li>• <b>Touchpad/PS-2 Mouse</b> (Tačped/PS-2 miš, podrazumevana postavka)</li> </ul>
<b>Fn Key Emulation</b>	<p>Omogućava vam da uparite tastersku funkciju &lt;Scroll Lock&gt; na PS-2 tastaturi sa tasterskom funkcijom &lt;Fn&gt; na internoj tastaturi. Opcija je podrazumevano omogućena.</p> <ul style="list-style-type: none"> <li>• <b>Enable Fn Key Emulation</b> (Omogući emulaciju Fn tastera)</li> </ul>
<b>Fastboot</b>	<p>Omogućava ubrzanje procesa pokretanja. Opcije su sledeće:</p> <ul style="list-style-type: none"> <li>• <b>Minimal</b> (Minimalno)</li> <li>• <b>Thorough (Kroz)</b> (podrazumevana postavka)</li> <li>• <b>Auto</b> (Automatski)</li> </ul>

Tabela 22. Podrška za virtuelizaciju

Opcija	Opis
<b>Virtualization</b>	<p>Ova opcija određuje da li monitor virtuelne mašine (VMM) može koristiti dodatne hardverske mogućnosti koje obezbeđuje Intel Virtualization tehnologija.</p> <ul style="list-style-type: none"> <li>• <b>Enable Intel Virtualization Technology</b> (Omogući Intel Virtualization tehnologiju) - podrazumevana postavka.</li> </ul>

Tabela 23. Bežična mreža


Opcija	Opis
<b>Wireless Switch</b>	<p>Omogućava vam da utvrdite kojim se bežičnim uređajima može upravljati putem prekidača za bežičnu mrežu. Opcije su:</p> <ul style="list-style-type: none"> <li>• WWAN</li> <li>• WLAN</li> </ul> <p>Sve opcije su podrazumevano omogućene.</p> <p> <b>NAPOMENA:</b> Za operativni sistem Windows 8, opcija <b>Wireless Switch (Bežični komutator)</b> je pod direktnom kontrolom upravljačkog programa za OS. Prema tome, ova postavka ne utiče na <b>Wireless Switch Behavior (Ponašanje bežičnog komutatora)</b>.</p>
<b>Wireless Device Enable</b>	<p>Dozvoljava vam da omogućite ili onemogućite unutrašnje bežične uređaje. Opcije su:</p> <ul style="list-style-type: none"> <li>• WWAN</li> <li>• WLAN</li> </ul> <p>Sve opcije su podrazumevano omogućene.</p>

Tabela 24. Održavanje

Opcija	Opis
<b>Service Tag</b>	Prikazuje servisnu oznaku računara.
<b>Asset Tag</b>	Omogućava kreiranje oznake delova sistema ako oznaka nije već postavljena. Ova opcija nije podrazumevano postavljena.


Tabela 25. Evidencije sistemskih događaja

Opcija	Opis
<b>BIOS Events</b>	<p>Prikazuje evidenciju BIOS događaja i omogućava brisanje evidencije.</p> <ul style="list-style-type: none"> <li>• Clear Log (Brisanje evidencije)</li> </ul>
<b>Thermal Events</b>	<p>Prikazuje evidenciju termalnih događaja i omogućava brisanje evidencije.</p> <ul style="list-style-type: none"> <li>• Clear Log (Brisanje evidencije)</li> </ul>
<b>Power Events</b>	<p>Prikazuje evidenciju događaja napajanja i omogućava brisanje evidencije.</p> <ul style="list-style-type: none"> <li>• Clear Log (Brisanje evidencije)</li> </ul>


## Ažuriranje BIOS-a

Preporučuje se da ažurirate BIOS (podešavanje sistema), nakon zamene matične ploče ili ako je dostupna dopuna. Za noutbuk računare, proverite da li je baterija računara potpuno napunjena i priključena na strujnu utičnicu

1. Restartujte računar.
2. Idite na [support.dell.com/support/downloads](http://support.dell.com/support/downloads).
3. Ako imate servisnu oznaku ili kod za brzi servis računara:

 **NAPOMENA:** Kod stonih računara servisna oznaka se nalazi sa prednje strane računara.

 **NAPOMENA:** Kod noutbuk računara servisna oznaka se nalazi sa donje strane računara.

 **NAPOMENA:** Za stone računare tipa sve-u-jednom, nalepnica sa servisnom oznakom se nalazi na poledini računara.

- a) Unesite **servisnu oznaku** ili **kod za brzi servis** i kliknite na **Submit (Pošalji)**.
  - b) Kliknite na **Submit (Pošalji)** i nastavite do 5. koraka.
4. Ako nemate servisnu oznaku ili kod za brzi servis, izaberite neku od sledećih opcija:
- a) **Automatically detect my Service Tag for me (Automatski pronadi moju servisnu oznaku)**
  - b) **Choose from My Products and Services List (Izaberi sa liste Moji proizvodi i servisi)**
  - c) **Choose from a list of all Dell products (Izaberi sa liste Dell proizvoda)**
5. Na ekranu sa aplikacijama i upravljačkim programima, u padajućoj listi **Operating System (Operativni sistem)** izaberite **BIOS**.
6. Pronađite najnoviju BIOS datoteku i kliknite na **Download File (Preuzmi datoteku)**.
7. Izaberite način preuzimanja koji vam najviše odgovara u prozoru **Please select your download method below (Izaberite način preuzimanja u nastavku)**; kliknite na **Download Now (Preuzmi odmah)**.  
Pojavljuje se prozor **File Download (Preuzimanje datoteke)**.
8. Kliknite na **Save (Sačuvaj)** da biste sačuvali datoteku na računaru.
9. Kliknite na **Run (Pokreni)** da biste instalirali ažurirana podešavanja BIOS-a na računaru.  
Sledite uputstva na ekranu.


## Lozinka sistema i lozinka za podešavanje

Možete da kreirate lozinku sistema i lozinku za podešavanje da biste zaštitili računaru.

Tip lozinke	Opis
Lozinka sistema	Lozinka koju morate uneti da biste se prijavili na sistem.
Lozinka za podešavanje	Lozinka koju morate uneti da biste pristupili i izmenili podešavanja BIOS-a na računaru.


 **OPREZ:** Lozinke pružaju osnovni nivo bezbednosti podataka na računaru.

 **OPREZ:** Svako može pristupiti podacima ukladištenim na računaru ako računaru nije zaključan ili pod nadzorom.

 **NAPOMENA:** Računar se isporučuje sa onemogućenom funkcijom lozinke sistema i lozinke za podešavanje.

## Dodeljivanje lozinke sistema i lozinke za podešavanje

Možete da dodelite novu **lozinku sistema** i/ili **lozinku za podešavanje** ili promenite postojeću **lozinku sistema** i/ili **lozinku za podešavanje** samo kada je **Password Status (Status lozinke) Unlocked (Otključana)**. Ako je status lozinke **Locked (Zaključana)**, nije moguće promeniti lozinku sistema.

 **NAPOMENA:** Ako je kratkospojnik lozinke onemogućen, postojeća lozinka sistema i lozinka za podešavanje se brišu i nije potrebno da unosite lozinku sistema da biste se prijavili na računaru.

Da biste pristupili podešavanju sistema, pritisnite <F2> odmah nakon uključivanja ili ponovnog pokretanja.

1. U **BIOS-u sistema** ili ekranu **System Setup (Podešavanje sistema)**, izaberite **System Security (Bezbednost sistema)** i pritisnite <Enter>.

Pojavljuje se ekran **System Security (Bezbednost sistema)**.

2. Na ekranu **System Security (Bezbednost sistema)**, proverite da li je **Password Status (Status lozinke) Unlocked (Otključano)**.
3. Izaberite **System Password (Lozinka sistema)**, unesite lozinku sistema i pritisnite <Enter> ili <Tab>. Koristite sledeće smernice da biste dodelili lozinku sistema:
  - Lozinka može imati do 32 znakova.
  - Lozinka može sadržati brojeve od 0 do 9.
  - Dozvoljena su samo mala slova, dok mala slova nisu dozvoljena.
  - Dozvoljeni su samo sledeći specijalni znaci: razmak, ("), (+), (,), (-), (.), (/), (:), ([), (\), (]), (^).


Ponovo unesite lozinku sistema kada se to od vas zatraži.

4. Unesite lozinku sistema koju ste uneli ranije i kliknite na **OK**.
5. Izaberite **Setup Password (Lozinka za podešavanje)**, unesite lozinku sistema i pritisnite <Enter> ili <Tab>. Pojavljuje se poruka da ponovo unesete lozinku za podešavanje.
6. Unesite lozinku za podešavanje koju ste uneli ranije i kliknite na **OK**.
7. Pritisnite <Esc> i pojavljuje se poruka za čuvanje promena.
8. Pritisnite <Y> da biste sačuvali promene.  
Računar se ponovo pokreće.

## Brisanje ili promena postojeće lozinke sistema i/ili lozinke za podešavanje

Proverite da li je **Password Status (Status lozinke) Unlocked (Otključana)** (u programu za podešavanje sistema (System Setup)) pre nego što pokušate da obrišete ili izmenite postojeću lozinku sistema i/ili lozinku za podešavanje. Lozinku sistema ili lozinku za podešavanje ne možete da promenite ako je **Password Status (Status lozinke) Locked (Zaključana)**.


Da biste pristupili programu za podešavanje sistema (System Setup), pritisnite <F2> odmah nakon uključivanja ili ponovnog uključivanja.

1. U **BIOS-u sistema** ili ekranu **System Setup (Podešavanje sistema)**, izaberite **System Security (Bezbednost sistema)** i pritisnite <Enter>. Prikazuje se ekran **System Security (Bezbednost sistema)**.
2. Na ekranu **System Security (Bezbednost sistema)**, proverite da li je **Password Status (Status lozinke) Unlocked (Otključano)**.
3. Izaberite **System Password (Lozinka sistema)**, izmenite ili obrišite postojeću lozinku sistema i pritisnite <Enter> ili <Tab>.
4. Izaberite **Setup Password (Lozinka za podešavanje)**, izmenite ili obrišite postojeću lozinku za podešavanje i pritisnite <Enter> ili <Tab>.  **NAPOMENA:** Ako menjate lozinku sistema i/ili lozinku za podešavanje, ponovo unesite novu lozinku kada se to od vas zatraži. Ako brišete lozinku sistema i/ili lozinku za podešavanje, potvrdite brisanje kada se to od vas zatraži.
5. Pritisnite <Esc> i pojavljuje se poruka za čuvanje promena.
6. Pritisnite <Y> da biste sačuvali promene i izašli iz programa za podešavanje sistema (System Setup).  
Računar se ponovo pokreće.





## Tehničke specifikacije

 **NAPOMENA:** Ponuda se može razlikovati po regionima. Sledeće specifikacije su samo one koje se po zakonu moraju isporučivati sa računarnom. Za dodatne informacije u vezi sa konfiguracijom računara, kliknite na **Start** → **Pomoć i podrška** i izaberite opciju za prikaz informacija o računaru.

<b>Informacije o sistemu</b>	
Skup čipova	Intel HM77 Express čipset
<b>Procesor</b>	
Tip	<ul style="list-style-type: none"> <li>• Intel IVB ULV 17 W               <ul style="list-style-type: none"> <li>– Intel Celeron</li> <li>– Intel Core i3 serija</li> <li>– Intel Core i5 serija</li> </ul> </li> <li>• Intel SNB ULV 17 W               <ul style="list-style-type: none"> <li>– Intel Core i3 serija</li> </ul> </li> </ul>
<b>Video</b>	
Tip videa	Integrisan na matičnoj ploči
Magistrala podataka	Integrisana video
Video kontroler:	
Intel Celeron	Intel HD Graphics
Intel i3 i i5	<ul style="list-style-type: none"> <li>• Intel HD Graphics za Intel Celeron procesore</li> <li>• Intel HD 3000 Graphics za Intel procesore 2. generacije</li> <li>• Intel HD 4000 Graphics za Intel procesore 3. generacije</li> </ul>
<b>Memorija</b>	
Konektor za memoriju	Dva SODIMM slota
Kapacitet memorije	2 GB, 4 GB i 8 GB
Tip memorije	<ul style="list-style-type: none"> <li>• 1333 MHz DDR3 za Intel procesore 2. generacije</li> <li>• 1600 MHz DDR3L za Intel procesore 3. generacije</li> </ul>
Minimalna memorija	2 GB
Maksimalna memorija	8 GB

<b>Audio</b>	
Tip	Dvokanalni audio visoke definicije
Kontroler	IDT 92HD93
Stereo konverzija	24-bitna (analogno-digitalna i digitalno-analogna)
Interfejs:	
Interni	Audio visoke definicije
Eksterni	Kombinovani konektor za ulaz mikrofona/stereo slušalice
Zvučnici	Dva (2 W)
Pojačavač unutrašnjeg zvučnika	Dva (2 W)
Kontrole jačine zvuka	Programski meniji softvera, kontrole medija i funkcionalni tasteri tastature
<b>Komunikacija</b>	
Mrežni adapter	10/100/1000 Mb/s Ethernet LAN
Bežična mreža	Interna bežična lokalna mreža (WLAN), Bluetooth (opcionarno) i 3G Mobile Broadband (opcionarno)
<b>Portovi i konektori</b>	
Audio	Audio ulazni / jedan izlazni kominovani konektor
Video	Jedan VGA konektor, jedan 19–pinski HDMI konektor
Mrežni adapter	Jedan RJ–45 konektor
USB	<ul style="list-style-type: none"> <li>• Dva konektora kompatibilna sa USB 3.0 standardom</li> <li>• Jedan USB 2.0 (1) PowerShare konektor</li> </ul>
Čitač memorijske kartice	Jedan čitač multimedijских kartica: (SD-XC, plus legacy - SD, SDIO, MMC, Mini-MMC, MMC+ (podržano samo u režimu kompatibilnom sa MMC), Hi-Density SD, Hi-capacity SD)
<b>Ekran</b>	
Tip	HD WLED Anti-Glare
Veličina	13,30 inča
Aktivna površina (X/Y)	293,42 mm x 164,97 mm
Dimenzije:	
Visina	188,75 mm (7,43 inča)
Širina	314,10 mm (12,36 inča)
Z-visina	3,60 mm (0,14 inča)
Dijagonala	337,82 mm (13,30 inča)
Maksimalna rezolucija	1366 x 768 piksela pri 262.000 boja
Maksimalna osvetljenost	220 nita

<b>Ekran</b>	
Brzina osvežavanja	60 Hz
Radni ugao	0° (zatvoren) do 135°
Minimalni uglovi prikaza:	
Horizontalni	40/45 @ CR >= 10
Vertikalni	15/20 @ CR >= 10
Maksimalna veličina piksela	0,2148 mm × 0,2148 mm
<b>Tastatura</b>	
Broj tastera	<ul style="list-style-type: none"> <li>• Sjedinjene Države i Kanada: 86 tastera</li> <li>• Evropa i Brazil: 87 tastera</li> <li>• Japan: 90 tastera</li> </ul>
<b>Tačped</b>	
Aktivna površina:	
X-osa	81,00 mm (3,18 inča)
Y-osa	41,00 mm (1,61 inča)
<b>Bateriju</b>	
Tip	<ul style="list-style-type: none"> <li>• litijum-jonska sa 4 ćelije (3,0 Ahr)</li> <li>• litijum-jonska sa 6 ćelija (3,0 Ahr)</li> </ul>
Dimenzije:	
Dubina:	
4 ćelije i 6 ćelija	48,79 mm (1,92 inča)
Visina:	
4 ćelije	20,25 mm (0,80 inča)
6 ćelija	30,20 mm (1,18 inča)
Širina:	
4 ćelije i 6 ćelija	269,50 mm (10,61 inča)
Težina:	
4 ćelije	245,00 g (0,54 lb)
6 ćelija	370,00 g (0,81 lb)
Napon:	
4 ćelije	14,80 V
6 ćelija	11,10 V
Prosečno vreme punjenja za bateriju sa 4 ćelije i 6 ćelija kada je računar isključen	4 sata

---

**Bateriju**

---

## Opseg temperature:

Operativna 0 °C do 35 °C (32 °F do 95 °F)

Neoperativna -40 °C do 65 °C (-40 °F do 149 °F)

coin-cell baterija litijum-jonska 3 V CR2032

---

**AC adapter**

---

Tip 65 W i 90 W

Ulazni napon od 100 VAC do 240 VAC

Ulazna struja (maksimalna) 1,50 A, 1,60 A, 1,70 A

Ulazna frekvencija 50 Hz do 60 Hz

Izlazna snaga 65 W i 90 W

## Izlazna struja

60 W 4,43 A (maksimalna pri impulsu od 4 sekunde), 3,34 A (neprekidna)

90 W 4,62 A

Nazivni izlazni napon 19,50 VDC (+/- 1,0 VDC)

## Dimenzije:

Visina 29,00 mm (1,14 inča)

Širina 46,50 mm (1,83 inča)

Dubina 107,00 mm (4,21 inča)

## Opseg temperature:

Operativna 0 °C do 40 °C (32 °F do 104 °F)

Neoperativna -40 °C do 70 °C (-40 °F do 158 °F)

---

**Fizičke karakteristike**

---

Visina (sa WLED panelom) 21 mm do 32,00 mm (0,83 inča do 1,25 inča)

Širina 329,30 mm (12,96 inča)

Dubina 237,65 mm (9,35 inča)

Težina (minimalna) 1,55 kg (3,43 lb)

---

**Okruženje**

---

## Opseg temperature:

Operativna 0 °C do 35 °C (32 °F do 95 °F)

Skladištenje -40 °C do 65 °C (-40 °F do 149 °F)

## Relativna vlažnost (maksimalna):

Operativna 10 % do 90 % (bez kondenzacije)

Skladištenje 5 % do 95 % (bez kondenzacije)

---

---

**Okruženje**

---

## Nadmorska visina (maksimalna):

Operativna	-15,2 m do 3048 m (-50 do 10000 ft) 0° do 35°C
Neoperativna	-15,20 m do 10668 m (-50 ft do 35000 ft)

## Maksimalne vibracije:

Operativna	0,66 Grms (2 Hz – 600 Hz)
Skladištenje	1,30 Grms (2 Hz – 600 Hz)

## Maksimalni šok:


Operativna	110 G
Skladištenje	160 G

## Nivo zagađenosti vazduha

G1 ili niže, definisano od strane ISA-S71.04-1985



## Kontaktiranje kompanije Dell

 **NAPOMENA:** Ako nemate aktivnu vezu sa Internetom, kontakt informacije možete pronaći na fakturi, otpremnici, računu ili katalogu Dell proizvoda.

Dell nudi nekoliko opcija za onlajn i telefonsku podršku i servis. Dostupnost zavisi od zemlje i proizvoda, a neke usluge možda neće biti dostupne u vašoj oblasti. Ako želite da kontaktirate Dell u vezi prodaje, tehničke podrške ili pitanja u vezi korisničkih usluga:

1. Posetite **dell.com/support**
2. Izaberite svoju kategoriju podrške.
3. Potvrdite vašu zemlju ili region u padajućem meniju "Choose a Country/Region" (Izaberite zemlju/region) u gornjem delu stranice.
4. Izaberite odgovarajuću uslugu ili vezu za podršku na osnovu vaših potreba.